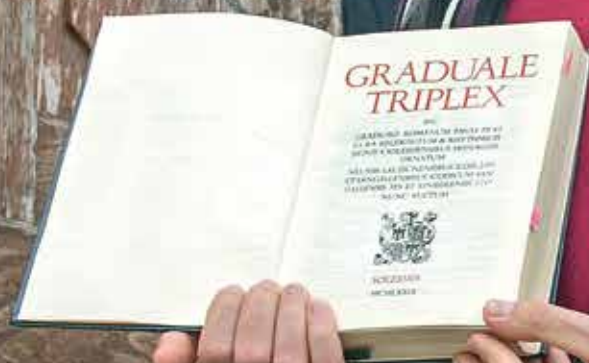


# Přeskočila mezi námi jiskra

**Jan Lorenc,  
pedagog  
a hudebník**



# Adalbert

měsíčník královéhradecké diecéze

12/2020 / ročník XXX / 29 Kč

**11** Apoštolský list Svatého otce

**18** Jak a koho o Vánocích obdarovat?

**14** Jak se chodí za betlémy

**24** Squadra risonante

# Aktuální Katolický týdeník vždy od soboty zdarma!



I nyní, v druhé vlně pandemie covid-19, je možné si stáhnout **zdarma aktuální číslo Katolického týdeníku**. Každý týden v sobotu odpoledne najdete na webu

**[www.katyd.cz](http://www.katyd.cz)**

aktuální vydání Katolického týdeníku ke stažení ve formátu PDF.

Noviny v této formě nebo link na náš web **můžete rozesílat libovolně svým příbuzným a přátelům**, aby i oni mohli využít této možnosti.

Zároveň Vás **prosíme o podporu**, protože Katolický týdeník je financován pouze z předplatného a inzerce.

## **Předplaťte si Katolický týdeník!**

Pokud jste již předplatiteli a zaznamenáte jakékoli problémy s doručováním Katolického týdeníku do Vaší schránky, kontaktujte naše zákaznické centrum na telefonech 225 985 225, 777 333 370 (SEND Předplatné).

Moc na Vás v těchto těžkých chvílích myslíme a přejeme Vám hodně zdraví. Ať je Vám Pán nablízku!

Za společnost Katolický týdeník, s.r.o.

*P. Stanislav Příbyl, CSsR, jednatel*

## ( Z obsahu

- 5 **rozhovor**  
Jan Lorenc: Záleží na tom, jaké si vytyčíme cíle
- 9 **koronavirus**  
Dočasný nedostatek může duchovnímu životu prospět
- 10 Litanie pro čas pandemie
- 11 **papež František**  
Apoštolský list o významu a hodnotě jesliček
- 14 **betlémy**  
Jak se chodí za betlémy
- 18 **zamyšlení**  
Jak a koho o Vánocích obdarovat?
- 24 **kultura**  
Squadra Risonante
- 26 **seriál**  
Varhany v naší diecézi (10)
- 29 **jak to vidím já**  
Betlémské světlo
- 30 **IKD – informace**  
**Královéhradecké diecéze**
- 31 Charitní listy

Evidenční číslo: MK ČR E 10261.

Měsíčník. Vydává:  
Biskupství královéhradecké,  
Velké náměstí 35,  
500 01 Hradec Králové.  
Adresa redakce:  
Tiskové oddělení, Velké nám. 35,  
500 01 Hradec Králové,  
tel.: 495 063 422,  
e-mail: adalbert@bihk.cz  
Šéfredaktor: Pavel J. Sršeň

Sazba: Pep-in, s.r.o.  
Tisk: Tiskárna v Ráji, s. r. o.,  
Semtín.

Cena: 29 Kč.  
Roční předplatné: 319 Kč.  
Bank. spoj.: Raiffeisenbank, a. s.,  
Hradec Králové,  
č. ú. 1016004393 / 5500,  
variabilní symbol 551,  
specifický symbol je evidenční číslo  
čtenáře (viz adresní štítek).

ISSN 2570-7531



## Letošní bohatý Advent

Mnohokrát jsme slyšeli, že Advent je čas ztišení, klidu, soustředění. Slyšeli, ale odvážím se připojit, že u naprosté většiny z nás to byl ve skutečnosti naprostý opak.

Letošní Advent je časem velké milosti. Bude jiný v mnoha oblastech, než jsme byli zvyklí. Máme příležitost vnímat ho jako zvláštní Boží dar, kdy nám všem je umožněno, abychom prožili čas radostného očekávání, ztišení, klidu a soustředění. Tento rok se nebudou konat, tak jako obvykle, adventní trhy, různá setkání, koncerty, předvánoční besídky, roráty, duchovní obnovy a mohl bych pokračovat v dlouhém výčtu všech světských i duchovních adventních aktivit. Je před námi však velká duchovní obnova, ke které nás zve Bůh. Vezměme si Boží slovo a rozjímáme o tom, co každému z nás chce Hospodin říci. Čtème velkého průvodce touto dobou proroka Izaiáše, skrze kterého mluví Pán. Příklad dalších velkých postav - svatého Jana Křtitele a Panny Marie překypuje inspirací v tomto čase.

Letošní Advent, díky všem omezením, nebude chudší, ale naopak bohatý svou podstatou. Je to jedinečná příležitost, abychom se soustředili na to podstatné: Pán přichází a je stále s námi. Bůh nás ze své štědrosti obdarovává, abychom tento čas prožili jiným způsobem než doposud.

Hodně slyšíme o viru COVID-19, který je pouhým okem neviditelný. A přesto ovlivňuje celý svět. Nevidíme ho, ale zažíváme jeho působení. Čas Adventu a Vánoc nás povzbuzuje, abychom šířili „vir“ lásky. Nechme se obdarovat Boží láskou a šířme ji ve svém okolí.

Požehnaný jsi, Hospodine, z tvé štědrosti přijímáme tento Advent, tuto dobu Tvého příchodu, tento zvláštní čas milosti. Vnímáme ho jako Tvůj zvláštní dar, skrze který chceš promluvit ke každému z nás. Požehnaný jsi, Bože, navěky.

Přeji Vám požehnaný čas adventní i vánoční.



# Záleží na tom, jaké si vytýčíme cíle

Uslyšet naživo **gregoriánský chorál** znamená být zasažen přímo do srdce. V královéhradecké diecézi působí mladý muž, který je v tomto oboru erudovaný jako málo kdo. Zeptali jsme se tedy **Jana Lorence**, kde se vzala jeho láska ke gregoriánskému chorálu a jakou cestu ušel za jeho poznáním.

**„Už jako malého kluka jsem vás vídával v kostele v České Třebové. Z jaké rodiny pocházíte?“**

Narodil jsem se v roce 1985. Pocházím z katolické rodiny, se kterou jsem od malička v rodinném kruhu prožíval víru a následně pak i uprostřed českotřebovské farnosti. Měl jsem to štěstí, že se v naší rodině vždy muzicírovalo pro radost. Otec hraje na akordeon a kytaru, matka také na kytaru a na klavír. Doma se hodně zpívalo. Bydleli jsme pod jednou střechou s prarodiči, jejichž víra mě rovněž formovala. Dědeček ve farnosti ještě dnes zastává službu kostelníka v kostelíku v obci Rybník a je neúnavným praktikujícím křesťanem, který se stará o duchovní aktivity všeho druhu. Vzhledem k jeho věku postupně tyto aktivity, které seznamují širokou veřejnost s křesťanským způsobem života, přebírá moje matka.

**„Jaký máte za sebou umělecký vývoj?“**

Svůj umělecký život jsem začal ve dvou cyklech na ZUŠ v České Třebové při hře na klavír u paní učitelky Miluše Mimrové. Hraní mě velmi bavilo zvláště v letech, když už jsem studoval na českotřebovském gymnáziu. Hráli jsme čtyřručně a přešli velké množství hudební literatury. Kromě toho jsem byl součástí zákovského orchestru, který tehdy vedl pan Zedínek. Specifikem tohoto uskupení byla účast obligátního klavíru, který měl za úkol podporovat orchestr a pomáhat

mu při ladění, především smyčcové sekci. Vedle toho jsem byl členem scholy v kostele sv. Jakuba v České Třebové, kterou tenkrát vedla Linda Keprtová, dnes velmi uznávaná operní režisérka. Po absolvování gymnázia jsem začal studovat v Hradci Králové na Pedagogické fakultě učitelství pro střední školy se zaměřením na dějepis a hudební výchovu, spolu s oborem chrámová hudba, který obsahoval hru na varhany, sbormistrovství a zpěv.

**„Tam jsou počátky vašeho zájmu o gregoriánský chorál?“**

Při studiu v Hradci Králové jsem dojížděl do Opavy, do církevní konzervatoře, na kurzy gregoriánského chorálu. Vedl je benediktinský řeholník z Mnichova Gregor Baumhof. Velmi inspirativní pro můj další vývoj bylo setkání s Lukášem Kubenkou, profesorem varhanní hry na opavské církevní konzervatoři. Byl pozván na jedno soustředění českotřebovské chrámové scholy, kde nám představil a také nás naučil zpaměti zpívat dva chorální kusy. To byl pro mě ten první větší impuls ve věci gregoriánského chorálu, pochopil jsem, že půjde v budoucnu o moji srdeční záležitost. Po absolvování bakalářského studia v Hradci Králové jsem tedy odjel do Francie studovat gregoriánský chorál na škole sboru Le Choeur Grégorien de Paris a zároveň jsem studoval varhanní hru na tamní konzervatoři. A aby toho nebylo málo, přibral jsem si ještě obor muzikologie nebo-li hudební vědu na Sorboně,

na filosofické fakultě. A v roce 2013 jsem ještě začal po návratu z Francie studovat v Hradci Králové navazující studium hry na varhany u docenta Františka Vaníčka, se zaměřením na učitelství v ZUŠ.

**„Co bylo tím impulsem, že se začnete věnovat v životě hudbě?“**

Od útlého dětství mě bavilo poslouchat a imitovat zvuky různého druhu, zvláště sirén, houkaček a dalších zvuků technického rázu, které jsem slyšel na ulici. Svě okolí jsem překvapoval, s jakou přesností jsem zvuky dokázal imitovat. Poslouchal jsem desky s pohádkami a také příběhy Spejbla a Hurvínka. Ještě dnes dokážu přesně odvyprávět některé pasáže příběhů s charakteristickou dikcí a řečovým témbrem. Jako dítě jsem rád na klavír vyťukával písničky, které jsem slyšel. Prvním krokem vstříc hudbě, který však již vyžadoval určitou disciplínu, byl můj nástup do ZUŠ. Zásadní bylo v mém životě jistě i poslouchání varhan, které jsem často slýchal od malička. Velkým impulsem bylo usednutí za varhany v kostelíku v Rybníku a odehrání první mešní písně, pod dohledem dlouholetého českotřebovského varhaníka Josefa Petráka. V době, kdy jsem se rozhodoval, čím v životě budu, jsem měl dva velké zájmy – historii a hudbu. Oboje jsem pak vystudoval na královéhradecké fakultě, kombinaci dějepis/hudební výchova a souběžně s tím i bakalářské studium chrámové hudby. Chtěl jsem proniknout do profesionálního řemesla - do

hry na varhany, do improvizace. A s tím se vlastně propojil i můj zájem o české a světové dějiny. Hudba mě nejen bavila, ale měl jsem pocit, že mi docela jde. A jak to bývá, člověk volí to, co ho baví a k čemu má dispozice. Proto jsem nakonec zvolil hudbu jako svoji profesi. Jistěže mě ovlivnily i osobnosti hudební branže, které jsem mohl pozorovat při práci osobně nebo třeba ve sdělovacích prostředcích. To jsou momenty, které mohou mladého člověka nakopnout k dalšímu usilování a snažení. Návštěva koncertů všeho druhu je velkou motivací jednak pro výkonné umělce, ale i pro studenty. Těm svým to ostatně hojně doporučuji.

**77 Není to zase tak časté, že se vydá mladý člověk studovat hudbu do zahraničí. Jistě cenná zkušenost v mnoha směrech.**

Měl jsem možnost po všech stránkách načerpat hudebně, nechat se inspirovat. Především od sbormistrů a dirigentů gregoriánského chorálu. Bylo zajímavé porovnávat přístupy jednotlivých dirigentů, od každého si něco vzít pro sebe. Jako studenti gregoriánského chorálu jsme měli možnost cestovat v rámci zahraničních koncertních turné v Izraeli, Kolumbii či Norsku. Skvělá interpretační škola a poznání jiných kultur a interpretačních přístupů. Rád vzpomínám na svého francouzského pedagoga varhanní

improvizace, se kterým jsme u něho doma přešli čtyřručně mnoho klavírní literatury. Několikrát použil na můj účet větu, že není potřeba u improvizace přemýšlet, že je potřeba hrát...

**77 Co hudba lidstvu přináší?**

Vždy záleží na člověku, co od hudby očekává. Je možné očekávat zábavu, hlubší přemýšlení, mystiku, vymanění se z běžného kolotoče dne. V drtivé většině očekáváme od hudby pobavení. Důkazem je i zařazení hudebních hesel v cizojazyčných slovnících, která najdeme v oddíle zábava. Zábavní hudbu slyšíme hojně v médiích. Dnes se často používá i termín hudební smog. Jde třeba o hudbu znějící v nákupních centrech směrem k zákazníkům, kde má promyšlenou psychologii nebo v rádiích jako hudební podklad. Pokud očekáváme od hudby hlubší sdělení, napadá mě výrok jednoho karmelitánského řeholníka, který se mnou ve Francii zpíval chorál. Prohlásil, že Bachova hudba ho přiměje k hlubokým myšlenkám. Třetí oblastí může být hudba relaxační nebo rituální. Zde lidé očekávají vymanění se z běžného života. Takovou hudbu, až extatickou, lze nalézt v šamanské hudbě afrických kmenů. Ale patří sem i charakteristické buddhistické rytmy, které zaznívají ze ztracena do ztracena. Do mystické oblasti můžeme zařadit i jubilus v gregoriánském chorálu, ve zpěvu Aleluja. Sv. Augustin doporučuje

tzv. jubilování, pokud už slova ke chválení Boha nestačí.

**77 Proč jste se rozhodnul věnovat se gregoriánskému chorálu?**

Prvním impulsem bylo již zmíněné soustředění scholy ve Štemberku. Tenkrát nás naučil profesor Kubenka z paměti metodou náslechu dva kusy z gregoriánského repertoáru. Tato metoda stojí na počátku veškeré hudební tradice nejen evropské, ale tzv. orální tradice učení chorálu vůbec. Tehdy jsem pochopil, že to bude moje láska, doslova na první pohled. Tehdy mezi mnou a gregoriánským chorálem přeskočila jiskra. Na cestě za chorálem mě ovlivnil i Dr. Josef Gerbrich, vedoucí scholy brněnské katedrály sv. Petra a Pavla. Zpíval jsem několikrát s jeho scholou. Rovněž varhaník Jiří Strejc, bývalý ředitel kůru katedrály Svatého Ducha v Hradci Králové, má velký podíl na tom, že se věnuji gregoriánskému chorálu. Zdůrazňoval mi několikrát, že gregoriánský chorál je studnice a pramen veškeré chrámové hudby, celé západní chrámové hudby. Už zmíněný benediktinský řeholník Gregor mě velmi inspiroval, protože jeho kurzy měly úžasný teologický a filosofický přesah. Díky těmto impulsům jsem se začal věnovat chorálu profesionálně. Rozhodnul jsem se tedy po státnicích v roce 2009 vycestovat do Paříže a studovat chorál dva roky jako samostatnou disciplínu v teorii



◀ S manželi Beckovými (Alsasko), patrony a podporovateli francouzských studií Jan Lorence



◀ Booklet CD souboru Schola Cantus Gregoriani



U varhan v kostele sv. Jakuba v České Třebové



Velikonoční triduum s pařížským sborem Choeur Grégorien de Paris v opatství Fontfroide

i praxi. Stejnou školou Le Choeur Grégorien de Paris prošel i David Eben, který byl v roce 1990 první od nás. V průběhu let pak tuto školu absolvovalo více Čechů – Jiří Hodina, Marie Salvetová nebo Zbyněk Šír.

**” V královéhradecké diecézi jste asi jediný, kdo se věnuje gregoriánskému chorálu na takové úrovni.**

Tomuto oboru se jistě věnuje více lidí. Ale zdá se, že lze rozlišit několik způsobů, jak se na gregoriánský chorál nahlíží. Jedním z přístupů je poučená interpretace s profesionální teoretickou i interpretační znalostí. Dále se setkávám s až dogmatickým přístupem, který lze charakterizovat slovy: pravidla na prvním místě. S tímto způsobem pojetí se lze někdy setkat při tzv. Tridentských mších. Dalším způsobem provedení je spiritistický přístup, při němž se zúčastnění snaží dostat do jiného vědomí či transu. Další pohled může být jazykovědný nebo výkladový. Tímto prismatem nahlíží gregoriánský zpěv lingvisté, biblisté, latináři, lidé literárně vzdělaní, kteří se soustředí výklad samotného textu, jeho význam a rozbor. Hudebně-umělecký přístup zase usiluje o strhující výraz, o maximální hudební kontrasty. U těchto interpretů se lze setkat s větší či menší absencí duchovní roviny. Kladou důraz čistě na strhující hudební výraz. Albert Tichý říká, že je důležité, aby měl zpěv ducha. A tímto způsobem hodnotil i své žáky na pražské konzervatoři. Bylo to z jeho strany velmi

vysoké ocenění, když o produkci prohlásil, že má ducha. Náš soubor se snaží kombinovat všechny tyto zmíněné náhledy na gregoriánský chorál. Jako kantor vzdělaný v oboru se snažím, aby interpretace byla poučená, abychom vycházeli pokud možno z pramenů, z nejstarších rukopisů, které obsahují neumatickou notaci. Ta je totiž schopná postřehnout i nejdrobnější nuance. To je to, co odlišuje profesionální znalost od té amatérské. Když dirigent rozumí a dokáže interpretovat zpěvy podle neum, dochází k úžasným hudebním kontrastům, které neumy skrývají. Mnohdy jde o drobné nuance, přesto základní a esenciální pro to, aby gregoriánský chorál byl živým zpěvem, aby byl muzikálně zajímavý, aby hudebně podtrhoval text, který má sdělovat.

**” Představte tedy vaše hudební uskupení.**

Náš ansábl je jmenuje Schola Cantus Gregoriany. Založil jsem ho v Hradci Králové po návratu z francouzských studií v roce 2013. Kromě koncertní činnosti se věnujeme i liturgické službě. Snažíme se pravidelně zpívat chorální nešpory a latinské mše v Hradci Králové. Pravidelně koncertujeme na Hudebním festivalu Zdeňka Pololánika v České Třebové, dále každoročně vystupujeme se svými recitály. Soubor má pět až sedm zpěváků, členy jsou aktivní varhaníci, sbormistři či chrámoví zpěváci.

**” Jak se liší zpěv gregoriánu od běžného zpěvu?**

V zásadě není tolik odlišný, není k tomu třeba umět speciální pěveckou techniku. Naopak, to může být kontraproduktivní, když ve sboru zpívá operní pěvec s tendencemi sólistických manýr. Vyžaduje se technika sborového zpěvu a maximální souznění, pozornost a naslouchání jednoho zpěváka druhému. V čem se však opravdu odlišuje, je gregoriánský rytmus a vazba na slovo. Například beatovým zpěvu se nepřetržitě opakuje rytmická ostinátní figura, konkrétně ve hře na kytaru umíme všichni oblíbenou „máma, táta, děti“. To v gregoriánském chorálu není, tam se rytmus opírá o rytmus latinského slova, které se svými latinskými přízvuky generuje rytmus a plynutí gregoriánské věty. Toto bývá pro posluchače těžké postřehnout, protože naše ucho je zvyklé na beat a vyžaduje jej. Pro posluchače gregoriánského chorálu je důležité naučit se vnímat napětí a uvolnění, protože pokud jej nepostřehne, stává se pro něj takový druh zpěvu nezajímavým. Myslím, že je zapotřebí do chorálu pronikat z maximálního vnějšího i vnitřního ticha. Protože je gregoriánský chorál bytostně vázán na slovo a na jeho zhudebnění, stal se pro chrámovou hudbu vzorem a prototypem. Jde o naprostý fenomén, kdy gregoriánská kantiléna dokáže vymodelovat úžasným způsobem latinské slovo a latinskou větu na základě slovních přízvuků. Když to shrnu, rozdíl oproti běžnému zpěvu se zdá být rytmus slova a věty, dále melodizace slova a latinské věty jako takové, opakující se rytmické figury plynoucí jako takové.

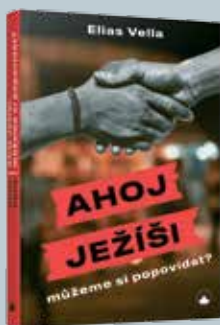
## ( Knižní tipy

### Karmelitánské nakladatelství

www.ikarmel.cz  
Komenského 328, 509 01 Nová Paka  
Velké nám. 36, 500 01 Hradec Král.  
zasilky@kna.cz, tel. 384 420 295  
www.kna.cz/prodejny

Elias Vella

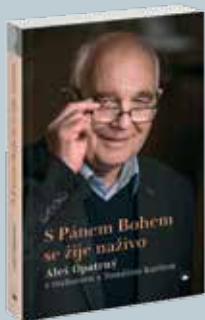
#### Ahoj Ježíši, můžeme si popovídat?



Jak by vypadalo setkání dnešních mladých lidí s Ježíšem? Jaká slova by volil Kristus tváří v tvář jejich životnímu příběhu? A jaké odpovědi by měl na problémy dnešní doby? Variace na evangelium o cestě učedníků do Emauz se odehrává v jedné běžné restauraci. *Brož., 296 Kč*

#### S Pánem Bohem se žije naživo

Aleš Opatrný v rozhovoru s Tomášem Kutilem



Aleš Opatrný je známý jako plodný autor duchovních knih, „doprovázeč“ a zpovědník i jako přednášející. Celý jeho životní příběh ale zná málokdo. V knižním rozhovoru s Tomášem Kutilem dává nahlédnout do svého soukromí, zázemí i názorů. *248 stran, váz., 314 Kč*

#### ” Kam byste chtěl váš sbor umělecky dovést?

Našemu ansámblu se již podařilo několik uměleckých úspěchů na některých festivalech. Od letošního roku spolupracujeme s Muzeem Východních Čech. Chtěl bych především náš soubor usadit. Navázali jsme spolupráci s litevským ženským souborem In Campo Aperto, který čítá pět členek a působí na profesionální úrovni. Spolu jsme v loňském roce vystoupili na festivalu v České Třebové. Snad se nám podaří vystoupit i na některém z litevských festivalů. Rád bych našel místo, kde bychom pravidelně mohli působit jak koncertně, tak liturgicky. Třeba v Hradci Králové. Bylo by také skvělé propojit obě roviny gregoriánského chorálu, duchovní s hudebně uměleckou. Podle mého soudu je možné toto nejlépe uskutečnit právě v rámci liturgie, v rámci kultu.

#### ” Kde všude působíte jako pedagog a jak se vůbec učí hudba?

V současné době působím na Církevní základní umělecké škole v Hradci Králové, kde učím hru na klavír a varhany, dále vedu varhanní seminář a předmět Liturgická praxe a Varhanní improvizace. Vedle toho vedu seminář gregoriánského chorálu na Pedagogické fakultě Univerzity Hradec Králové. Jak se hudba učí? Záleží na tom, jaké si vytyčíme cíle. Pokud má výuka primárně cíl výkonostní, je to jiné než má-li za úkol výchovný cíl. Ve své praxi kombinuji oba přístupy. Na ZUŠ vychováváme případné adepty pro konzervatoře, ale většinou jsou to děti a mládež, které nepůjdou profesionální hudební cestou. U nich se snažím podchytit a rozvíjet jejich vlohy, stimulovat jejich zájem třeba netradičními přístupy ve výuce. Osvědčily se mi třídní koncerty, exkurze, třídní dílny. Občas tedy svolám všechny žáky ze třídy na jedno místo a připravím pro ně činnost. Utužuji tím jednak kolektiv a také poznáváme nové nástroje, zejména ve varhanní třídě. Naopak v semináři na univerzitě jde o profesionální formaci studentů. Zde kromě zvládnutí učiva se snažím, aby studenti pomocí gregoriánského chorálu rozvíjeli svoje široké hudební kompetence. Ze

specifické hudební kantilény a hudební řeči chorálu mohou čerpat budoucí sbormistři, budoucí zpěváci nebo budoucí sóloví hráči velmi mnoho.

#### ” Dokáže se každý člověk naučit na něco hrát nebo zpívat?

Profesor Ladislav Daniel prohlásil, že každý, kdo je schopen vytvořit oznamovací, tázací nebo zvolací větu, tedy dokáže pracovat s melodikou věty, dokáže se naučit zpívat podle not, dokáže intonovat. Na tomto výroku je mnoho pravdy, avšak každý člověk má určitou dávku nadání a vlohy, které může do určité míry rozvíjet. Může ale narážet na své případné limity, které určují, jak dlouho se té které aktivitě může a bude věnovat, a kdy odpadne. To je často vidět právě v ZUŠ.

#### ” Odráží se nějak ve vaší profesi, že jste věřící člověk?

Asi by bylo daleko objektivnější, pokud by na toto odpověděli druzí. Domnívám se, že se to odráží v určitém vyzařování v kontaktu s ostatními lidmi a že se to děje spíše nevědomky. Jsou hezké momenty, kdy někdo přijde a pojmenuje věci, pochválí a vysloví to, co vnímal, aniž bych sám věděl, že jsem cosi řekl. Mám třeba jednoho dospělého žáka, který se učí hrát na varhany. Na hodinách občas spolu řešíme témata nehudební, kdy se dotkneme otázek filosofických, spjatých se životem. Dále je to určité hledání dokonalosti a řádu, hledání Boha ve věcech kolem nás. Lze to pozorovat u většiny vědců a akademiků. Pro někoho jde o všeobíhající inteligence, pro jiného první plán, pro dalšího první hybatel. Pro praktikujícího křesťana je to Bůh, který se k člověku snížil v Ježíši Kristu. Dokonalost s řádem, spojené s mysteriem, s tím vším je spojená hudba, která dokáže chytit u srdce, hudba dokáže vyvolat emoce, často zcela protikladné. Hudba je úžasný svět, na který lze nahlížet různými pohledy. Přesto je hudba velice komplexním jevem, který není ještě úplně poznán. A tak nám zůstává i do dnešních dnů zahalena jistým mysteriem.



## Dočasný nedostatek může našemu duchovnímu životu prospět

Bratři a sestry v Kristu, milí čtenáři,

letošní Advent je jiný a nový v tom, že se v něm nezříkáme pouze toho, co nás od Boha odvádí, ale velmi nečekaně zažíváme i jiný druh nedostatku – v přístupu k Eucharistii, ke svátosti smíření a dalšímu.

Nejen mě patrně nikdy nenapadlo, že taková doba během našich životů přijde. Žijeme ve svobodné zemi, přesto zůstávají brány kostelů téměř zavřené. V žádném případě to však neznamená, že by nás tato nová situace měla vzdálit od Boha, od plnohodnotného duchovního prožití Adventu jako radostného očekávání příchodu Páně. Naopak. Dostáváme příležitost zakusit nedostatek právě jako předstupeň radosti z naplnění.

Křesťan je povolán, aby vždy upřímně hledal smysl situací, které před něho život staví. Za momenty radosti a útěchy, aby Pánu vzdával díky a čerpal z nich sílu, a chvíle těžkosti, aby objímal jako svůj kříž. I o současné naší zkoušce Bůh dobře ví, provází nás jí a my se musíme ptát, jak může i dočasný nedostatek přístupu ke Mši svaté našemu duchovnímu životu prospět. Především nám může připomenout velikost a vzácnost svátostí. Vážíme si jich dostatečně? Uvědomujeme si, co nám v nich Pán zdarma neustále dává? Nestaly se pro nás běžnými, každodenními a banálními? Možná toto nám chce Bůh říci tím, že dopouští období, kdy je nemožné přijít na Mši svatou. Snad si v něm máme uvědomit, že už jsme se jakoby přestali radovat z nesmírného daru



svátosti smíření, plni vděčnosti docenovat, jak velkou událostí v našem životě je odpuštění hříchů a návrat k čistotě Božího dítěte.

Prožívejme proto letošní Advent s tímto vědomím a nechme se touto novou situací duchovně obohatit. Vzávějme mocnou přímluvu Panny Marie a nechme se vést Duchem Svatým, abychom dokázali teď více než jindy naslouchat Božímu hlasu. Zároveň dávejme ještě větší důraz na to, co nám upřeno není. Je to především Boží Slovo, které je živé a účinně působí v duši člověka. Nejdeme-li na Mši svatou, věnujme Slovu Božímu stejný či ještě delší čas, než kdybychom na ni šli. Spojme se se svou či jinou farností k bohoslužbě přes obrazovku počítače, čtème v čase, který máme navíc, Písmo a nechme se jím proměňovat a posvěcovat. Copak Bůh k člověku často nepromlouvá právě v tichu? Neobrací se k němu v poušti a samotě? Právě z mnoha pasáží Písma víme, že tomu tak je.

Nynější omezení jednou skončí, stejně jako za měsíc uplyne období Adventu a Pán nás navštíví o Vánocích. Nezoufejme proto nad těžkostmi a nedostatky doby, ale využijme ji moudře k ještě důkladnější přípravě na shledání s naším Vykupitelem. K tomu Vám od Katedrály Ducha Svatého žehná, Váš

+Jan Vokál )

## ( Knižní tipy

### Nakladatelství Doron

Uhřetice 76, 683 33 Nesovice  
Tel.: 517 367 656, doron@doron.cz  
www.doron.cz

Ludmila Böhmová,  
Kateřina Lachmanová

### Komenský by zajásal Příběh SIRIRI



Je načase, aby i příběh SIRIRI u nás více vešel ve známost. V roce 2006 se manželé Böhmovi podíleli na založení neziskové organizace SIRIRI, která podporuje karmelitánské misie ve Středoafričské republice (SAR). Pod stejnou hlavičkou vznikl v roce 2015 v SAR úspěšný program Škola hrou. 336 stran, váz., 349 Kč

Paweł Zuchniewicz

### Zázraky Jana Pavla II.



Kniha Zázraky Jana Pavla II. vyšla v Polsku v roce 2006 a 2009 a stala se bestsellerem. Obsahuje řadu svědectví o zázracích, které se staly na papežovu přímluvu už za jeho života i podrobný popis zázraků oficiálně uznaných a doložených k procesům jeho blahorečení a svatořečení. 224 stran, brož., 249 Kč



## ( Knižní tipy

### Nakladatelství Paulinky

Jungmannovo nám. 18, 110 00 Praha 1  
t. 224 818 757, objednavky@paulinky.cz  
www.paulinky.cz

Stormie Omartianová

#### Vánoční zázrak



Známa americká autorka opustila své obvyklé téma modlitby za druhé a sepsala dílko, v němž vypráví události Kristova narození současným jazykem. Součástí každé kapitoly je úryvek z Písma svatého a modlitba. Kniha nás může provázet dobou adventní, ale nabízí se i jako milý vánoční dárek. *Váz., 128 s., 249 Kč*

Edmond Prochain

#### Anděl strážný jde do školy



Když andělek Trdiel pospíchá do školy pro anděly strážné, spadne z obláčku a přistane na stromě, přímo před oknem malého Aleše, chlapce, jehož má na starosti. Tehdy začíná jejich veselé dobrodružství... Laskavý a humorný příběh pro děti od 4 let. *Brož., ilustrováno, 64 s., 149 Kč*

## Litanie pro čas pandemie nemoci Covid-19

Pravý Bože a pravý Člověče, skutečně přítomný v této Nejsvětější svátosti, – klaníme se Ti, Pane.

Náš Spasiteli, Bože-s-námi, věrný a oplývající milosrdenstvím, – klaníme se Ti, Pane.

Králi a Pane celého stvoření a dějin, – klaníme se Ti, Pane.

Vítězi nad hříchem a nad smrtí, – klaníme se Ti, Pane.

Příteli člověka, vzkříšený z mrtvých a stojící po pravici Otce, – klaníme se Ti, Pane.

Jednorozený Synu Otce, který jsi sestoupil z nebe pro naši spásu, – věříme v Tebe, Pane.

Nebeský Lékaři, který se skláníš k naší ubohosti, – věříme v Tebe, Pane.

Obětovaný Beránku, který se vydáváš, abys nás vykoupil ze zlého, – věříme v Tebe, Pane.

Dobrý Pastýři, jenž dáváš život za ovce stáda, které miluješ, – věříme v Tebe, Pane.

Živý Chlebe a Léku nesmrtnosti, který nám dáváš život věčný, – věříme v Tebe, Pane.

Z moci Satana a svodů světa – vysvobod' nás, Pane.

Z pýchy a naivního domnění, že můžeme jednat bez Tebe, – vysvobod' nás, Pane.

Z klamavého strachu a úzkostných obav – vysvobod' nás, Pane.

Od nevěry a rozdělení – vysvobod' nás, Pane.

Od tvrdosti srdce a neschopnosti milovat – vysvobod' nás, Pane.

Od každého zla, které sužuje lidstvo, – zachraň nás, Pane.

Od hladu, bídy a sobectví – zachraň nás, Pane.

Od nemocí, epidemií a strachu z bližního – zachraň nás, Pane.

Od ničícího zoufalství, nelítostných zájmů a násilí – zachraň nás, Pane.

Od klamání, špatných informací a manipulace svědomí – zachraň nás, Pane.

Pohled' na svou Církev, která prochází pouští, – potěš nás, Pane.

Pohled' na lidstvo, vyděšené strachem a úzkostí, – potěš nás, Pane.

Pohled' na nemocné, umírající a všechny sklíčené osamoceností, – potěš nás, Pane.

Pohled' na lékaře a zdravotníky, vyčerpané námahou, – potěš nás, Pane.

Pohled' na politiky a odpovědné osoby, nesoucí tíhu rozhodování, – potěš nás, Pane.

V hodině zkoušky a zmatku – dej nám svého Ducha, Pane.

V pokušení a naší lidské křehkosti – dej nám svého Ducha, Pane.

V zápase se zlem a hříchem – dej nám svého Ducha, Pane.

Při hledání skutečného dobra a opravdové radosti – dej nám svého Ducha, Pane.

V rozhodnutí zůstat s Tebou a ve Tvém přátelství – dej nám svého Ducha, Pane.

Když nás tíží hřích, – otevři nás naději, Pane.

Když hněv uzavírá naše srdce, – otevři nás naději, Pane.

Když nás navštěvuje bolest, – otevři nás naději, Pane.

Když nás sklíčuje nezájem, – otevři nás naději, Pane.

Až na nás bude doléhat smrt, – otevři nás naději, Pane.

Litanie zazněly ve Vatikánu při mimořádné pobožnosti  
v době pandemie Covid-19 v pátek 27. 3. 2020

# Apoštolský list Svatého otce Františka o významu a hodnotě jesliček

## Admirabile signum

**1.** Podivuhodné znamení vánočních jesliček, které jsou křesťanskému lidu tak drahé, stále vzbuzuje úžas a obdiv. Znázornit událost Ježíšova narození je totéž co prostě a radostně zvěstovat tajemství vtělení Božího Syna. Jesličky jsou totiž jakýmsi živým evangeliem, které vystupuje ze stránek Písma svatého. Když rozjímáme o narození Páně, jsme zváni duchovně se vydávat na cestu a být přitom přitahováni pokorou toho, který se stal člověkem, aby se s každým člověkem setkal. Objevujeme, že nás miluje až do té míry, že se s námi sjednocuje, abychom se také my mohli sjednotit s ním.

Tímto listem bych rád podpořil krásnou tradici našich rodin, které během dní předcházejících Narození Páně staví vánoční betlém, jakož i zvyk umísťovat ho na pracoviště, do škol, nemocnic, vězení, na náměstí... Je to vskutku projev tvůrčí fantazie, která používá velmi různorodých materiálů, aby mohla vzniknout malá mistrovská díla krásy. Učíme se tomu už jako děti, když nám maminka a tatínek spolu s babičkou a dědečkem předávají tento radostný zvyk, který je výrazem bohaté lidové spirituality. Přeji si, aby se tato zvyklost nikdy neztratila, ba dokonce doufám, že tam, kde už upadla v zapomnění, bude opět objevena a oživena.

**2.** Původ jesliček souvisí především s několika podrobnostmi v evangeliu o Ježíšově narození v Betlémě. Evangelista Lukáš říká stručně, že Maria „porodila svého jednorozeného syna, zavinula ho do plénky a položila do jeslí, protože v zájezdním útulku nebylo pro ně místo“ (Lk 2,7). Ježíš byl uložen do jeslí, které se latinsky nazývají *praesepeum*, odkud je italské *presepe* a české *jesličky* (nebo *betlém*).

Při příchodu na tento svět nachází Syn Boží místo tam, kde se krmí zvířata. Seno se stává prvním lůžkem tomu, jenž se ukáže jako „chléb, který sestoupil z nebe“ (Jan 6,41). Tuto symboliku pochopil již sv. Augustin spolu s dalšími církevními otci, když napsal: „Položili ho do jeslí a on se stal naším pokrmem“ (Serm. 189,4). Jesličky skutečně v sobě mají různá tajemství Ježíšova života a působí, že je cítíme jako blízké našemu každodennímu životu.

---

**” Jaké překvapení vidět Boha, který přijímá naše způsoby: spí, pije mateřské mléko, pláče a hraje si jako všechny děti!**

---

Přístupme však přímo k původu jesliček, jak je chápeme my. Přenesme se v duchu do Greccia v údolí Reatina; tam se svatý František zastavil pravděpodobně cestou z Říma, kde 29. listopadu 1223 obdržel od papeže Honoria III. schválení svojí řehole. Po jeho pouti do Svaté země mu tamější jeskyně zvláštním způsobem připomněly betlémskou krajinu. A je možné, že *Poverello* byl oslněn mozaikami v římské bazilice Panny Marie Větší, které zobrazují Ježíšovo narození právě poblíž místa, kde se podle starobylé tradice uchovávají desky jeslí.

Františkánské prameny podrobně vyprávují, co se v Grecciu stalo. Čtrnáct dní před Vánoce František oslovil jednoho tamního muže jménem Jan, kterého požádal, aby mu pomohl splnit jedno přání: „*Chtěl*

*bych znázornit památku toho Dítěte, které se narodilo v Betlémě, a chtěl bych vidět, pokud možno na vlastní oči, těžkostí, které musel snášet kvůli všemu, co mu už jako novorozenému chybělo, když ležel v jeslích na seně mezi volem a oslem.*“<sup>(1)</sup> Když to ten věrný přítel uslyšel, rychle šel a na určeném místě připravil všecko, jak si světec přál. Dne 25. prosince přišlo do Greccia z různých míst mnoho bratří i muži a ženy z okolí; připravili svíce a pochodně, aby osvětili onu svatou noc. Když přišel František, našel jesle se senem, vola a oslíka. Lidé, kteří se sešli, prožili před tímto výjevem narození nevýslovnou a nebyvalou radost. Potom kněz sloužil na jeslích slavnostní eucharistii a ukázal spojení mezi vtělením Božího Syna a eucharistií. Tehdy při oné události v Grecciu nebylo použito figurek, ale byl to živý betlém tvořený těmi, kdo tam byli přítomni.<sup>(2)</sup>

Tak se zrodila naše tradice. Všichni byli okolo jeskyně naplnění radostí a necítili žádnou vzdálenost mezi událostí, ke které dochází, a těmi, kdo se stávají účastníky tajemství.

První životopisec svatého Františka Tomáš z Celana vzpomíná, že oné noci se k této prosté a dojemné scéně připojil také dar podivuhodného vidění: jeden z přítomných spatřil, jak v jeslích leží samo Dítě Ježíš. Oné vánoční noci roku 1223 „*odcházel všichni domů naplnění nevýslovnou radostí.*“<sup>(3)</sup>

**3.** Jednoduchostí tohoto znamení uskutečnil svatý František velké evangelizační dílo. Jeho učení proniklo do srdce křesťanů, kde tkví dodnes jako ryzí, prostý způsob, jak znovu předkládat krásu naší víry. Tyto pocity ostatně vyjadřuje a vzbuzuje samotné místo, kde vznikly první

jesličky. Greccio se stává útočištěm pro duši, která se skrývá na skále a je obklopena tichem.

Proč vzbuzují jesličky takový úžas a dojmají nás? Především proto, že ukazují Boží něhu. Stvořitel veškerenstva se snižuje k naší nepatrnosti. Dar života, už i tak pro každého z nás tajemný, nás uchvacuje ještě víc, když vidíme, že ten, který se narodil z Panny Marie, je zdrojem a oporou každého života. V Ježíši nám Otec daroval bratra, který nás přichází hledat, když jsme dezorientovaní a ztrácíme směr; věrného přítele, který je nám stále nablízku. Daroval nám svého Syna, který nám odpouští a pozvedá nás ze hříchu.

Stavět jesličky v našich domovech nám pomáhá znovu prožívat událost, která se stala v Betlémě. Evangelia samozřejmě nadále zůstávají zdrojem, který nám umožňuje poznat tuto událost a rozjímat o ní. Nicméně její znázornění jesličkami nám pomáhá si ji představit, probouzí city, vtahuje nás do dějin spásy, abychom se cítili současníky této události, která je v nejrůznějších historických a kulturních kontextech živá a aktuální.

Již svým františkánským původem jsou jesličky především pozváním, abychom „pocítili“ chudobu a „dotkli se“ chudoby, kterou si Boží Syn zvolil svým vtělením. A také mají v sobě výzvu k jeho následování cestou pokory, chudoby a zřikání se, jež vede od betlémských jeslí ke kříži. Jsou apelem k setkání s ním a ke slitovné službě jemu v těch nejpotřebnějších bratrů a sestrách (srov. Mt 25,31-46).

**4.** Rád bych nyní prošel různé znaky betléma a poukázal na jejich smysl. Nejprve si představme kontext hvězdnatého nebe v temné a tiché noci. Nečiníme tak jen kvůli věrnosti evangelnímu podání, ale také kvůli významu, který to má. Pomyšleme si, jak často je náš život obklopen nocí. A přece ani v těchto chvílích nás Bůh nenechává samotné, ale zpřítomňuje se, aby odpověděl na rozhodující otázky, týkající se smyslu naší existence: Kdo jsem já? Odkud přicházím? Proč jsem se narodil v této době? Proč miluji? Proč

trpím? Proč zemřu? Aby se nám dostalo odpovědi na tyto otázky, stal se Bůh člověkem. Jeho blízkost přináší světlo tam, kde je tma, a osvětluje ty, kdo procházejí temnotou utrpením (srov. Lk 1,79).

Zmínku si zaslouhuje také krajina, která je součástí jeslíček; často ji tvoří trosky starobyklých domů a paláců, jež někdy nahrazují betlémskou jeskyni a stávají se příbytkem Svaté rodiny. Tyto trosky se patrně inspiroují spisem *Legenda Aurea* dominikána Jakuba de Voragine (13. století), kde se dočítáme o pohanské víře, podle níž se v Římě zřítí chrám Míru, až Panna porodí. Tyto trosky jsou především viditelným znamením padlého lidstva a všeho, co se zhroutlí a co je zkažené a zpustlé. Tato scéna nám říká, že Ježíš je tím novým ve starém světě a že přišel uzdravit a obnovit náš život a svět a vrátit jim původní nádheru.

**5.** Jaké emoce bychom měli zakoušet, když stavíme do betléma pahorky, potůčky, ovce a pastýře! Tak si připomínáme, co předpovídali proroci: že totiž veškeré stvoření má podíl na slavnosti Mesiášova příchodu. Anděl a kometa jsou znamením toho, že i my jsme povoláni vydat se na cestu k jeskyni a klanět se Pánu.

*„Pojďme tedy do Betléma podívat se na to, co se tam stalo, jak nám Pán oznámil“* (Lk 2,15), říkají pastýři na to, co jim oznámili andělé. Je to překrásné poučení, kterého se nám dostává jednoduchým vylíčením. Na rozdíl od mnoha lidí zabraných do konání tisíce jiných věcí stávají se pastýři prvními svědky toho podstatného, to znamená spásy, jež je darována. Jsou to ti nejpokornější a nejchudší, kteří umějí přijmout událost vtělení. Bohu, který nám jde vstříc v betlémském Dítěti, odpovídají pastýři tím, že se vydávají na cestu k němu, na setkání lásky a vděčného úžasu. Právě toto setkání Boha s jeho dětmi, k němuž dochází díky Ježíši, dává život našemu náboženství a vytváří jedinečnou krásu, jež se zračí zejména v jesličkách.

**6.** Do svých betlémů obvykle vkládáme mnoho symbolických postav; především postavy žebráků a lidí, kteří neznají jiné bohatství než bohatství srdce. I oni jsou

zcela nablízku Dítěti Ježíši, aniž by je někdo mohl vyhostit nebo odehnat od improvizované kolébky, která okolostojící chudé vůbec nevyvádí z míry. Chudí mají přímo privilegované místo v tomto tajemství a často jsou to oni, kdo má největší schopnost rozpoznat přítomnost Boha mezi námi.

Chudásové a prostáčci v betlémě připomínají, že Bůh se stává člověkem pro ty, kteří více vnímají potřebu jeho lásky a prosí o jeho blízkost. Ježíš „*tichý a pokorný srdcem*“ (Mt 11,29) se narodil chudý a vedl prostý život, aby nás naučil chápat to podstatné a žít z toho. Z betléma jasně vysvítá poselství, že se nesmíme nechat klamat bohatstvím a spoustou nabídek prchavého štěstí. Herodův palác stojí v pozadí a je zavřený a hluchý k radostné zvěsti. Svým narozením v jesličkách zahajuje Bůh jedinou velikou revoluci, která dává naději a důstojnost lidem vyděděným a postaveným na okraj: revoluci lásky, revoluci něhy. Z jeslíček hlásá Ježíš svou mírnou mocí výzvu dělit se s těmi posledními, což je cesta k lidštějšímu a více bratrskému světu, z něhož není nikdo vyloučen ani odsunut na okraj.

Děti, ale také dospělí často rádi přidávají do vánočního betléma jiné postavíčky, které zdánlivě nemají s evangelním vyprávěním žádnou souvislost. A přece takováto představivost touží vyjádřit, že v novém světě, který započal Ježíš, je prostor pro všechno, co je lidské, a pro každé stvoření: od pastýře ke kováři, od pekaře k muzikantovi, od žen nesoucích džbány s vodou k hrajícím si dětem... to všechno představuje každodenní svatost a radost z konání každodenních věcí mimořádným způsobem, neboť Ježíš s námi sdílí svůj božský život.

**7.** Postupně nás betlém přivádí k jeskyni, kde nacházíme postavy Marie a Josefa. Maria je maminka, která rozvažuje o svém dítěti a ukazuje ho těm, kdo ho přicházejí navštívit. Její soška umožňuje přemítat o velkém tajemství, do něhož byla tato dívka vtažena, když Bůh zaklepal na dveře jejího neposkvrněného srdce. Na andělské zvěstování, jež ji žádalo, aby se stala matkou Boží, odpovídá Maria svou plnou

a naprostou poslušností. Její slova „*Jsem služebnice Páně: ať se mi stane podle tvého slova!*“ (Lk 1,38) jsou pro nás všechny svědectvím, jak se s vírou odevzdávat do Boží vůle. Svým „ano“ se Maria stala matkou Božího Syna, aniž by tím ztratila svoje panenství, ale dokonce ho tak posvětila. Spatřujeme v ní matku Boží, která si svého Syna nenechává jen pro sebe, ale ode všech žádá, aby jeho slovu naslouchali a uváděli ho ve skutek (srov. Jan 2,5).

Vedle Panny Marie je svatý Josef jako ochránce Dítěte i jeho matky. Obvykle je znázorňován s holí v ruce a někdy drží lampu. Svatý Josef plní v Ježíšově a Mariině životě velice důležitou roli. Je opatrovníkem, který neúnavně chrání svoji rodinu. Když jej Bůh upozorní na ohrožení Herodem, neváhá se vydat na cestu a utéci do Egypta (srov. Mt 2,13–15). A když nebezpečí pomine, přivede rodinu do Nazareta, kde se stává prvním vychovatelem dítěte a dospívajícího Ježíše. Josef nesl v srdci velké tajemství, které zahalovalo Ježíše a Marii, jeho snoubenku, a jako spravedlivý muž se vždycky odevzdával do Boží vůle a také ji plnil.

**8.** Srdce betléma začne tlouci, když v den Vánoc vložíme do jesliček postavičku Dítěte Ježíše. Takto se představuje Bůh: v dítěti, aby se nechal vzít do naší náruče. Ve slabosti a křehkosti skrývá svoji noc, která všechno tvoří a přetváří. Zdá se to nemožné, ale přece je tomu tak: v Ježíši byl Bůh dítětem a v tomto stavu chtěl zjevit velikost svojí lásky, která se projevuje úsměvem a rukama vztaženými ke komukoli.

Narození dítěte budí radost a úžas, protože nás staví před velké tajemství života. Když vidíme zářící oči mladých manželů před jejich právě narozeným dítětem, chápeme city Marie a Josefa, kteří pohledem na Dítě Ježíše vnímali přítomnost Boha ve svém životě.

„*Život se zjevil*“ (1 Jan 1,2), takto shrnuje apoštol Jan tajemství vtělení. Jesličky nám ukazují tuto jedinečnou a mimořádnou událost, která změnila běh dějin a od níž se také počítá náš letopočet: před Kristovým narozením a po Kristově narození, a umožňují nám se jí dotknout.



Způsob Božího jednání je téměř omračující, protože se jeví jako nemožné, aby se Bůh zřekl svojí slávy a stal se člověkem jako my. Jaké překvapení vidět Boha, který přijímá naše způsoby: spí, pije mateřské mléko, pláče a hraje si jako všechny děti! Bůh jako vždycky udivuje, je nepředvídatelný, neustále mimo naše schémata. Proto jesličky, které ukazují Boha tak, jak přišel na svět, nás vybízejí, abychom přemýšleli o svém životě napojeném na Boží život a stali se jeho učedníky, chceme-li dosáhnout konečného smyslu života.

**9.** Když se přibližuje slavnost Zjevení Páně, přidávají se do betléma figurky třech králů. Tito mudrcové a bohatí pánové z Východu se díky pozorování hvězdy vydali na cestu do Betléma, aby poznali Ježíše a přinesli mu svoje dary: zlato, kadidlo a myrhu. Také tyto dary mají alegorický význam: zlato uctívá Ježíšovu královskou důstojnost, kadidlo jeho božství a myrha jeho svaté lidství, které pozná smrt a pohřeb.

Pohled na tento jesličkový výjev nás vede k zamyšlení nad odpovědností, kterou má každý křesťan za šíření evangelia. Každý z nás se stává nositelem radostné zvěsti pro ty, s nimiž se setkává, a konkrétními skutky milosrdenství dosvědčuje radost ze setkání s Ježíšem a jeho lásku.

Mudrcové nás učí, že je možné vyjít zdaleka a dojít až ke Kristu. Jsou to bohatí muži, moudří cizinci, žíznicí po nekonečnu, kteří odcházejí na dlouhou

a nebezpečnou cestu, jež je přivede až do Betléma (srov. Mt 2,1–12). Tváří v tvář Dítěti Králi je zachvacuje velická radost. Nenechají se pobouřit chudým prostředím a neváhají pokleknout a klanět se mu. Před ním pochopí, že s jakou svrchovanou moudrostí Bůh ovládá běh hvězd, tak stejně řídí i chod dějin a sesazuje mocné a povyšuje ponížené. Po svém návratu do vlasti zajistě vyprávěli o překvapivém setkání s Mesiášem a otevřeli tak cestu evangeliu mezi národy.

**10.** Před jesličkami se mysl ráda vrací do dětských let, kdy se dychtivě čekalo, až se začnou stavět. Tyto vzpomínky nás vždycky přivádějí k novému uvědomění si velkého daru, který jsme dostali, když nám byla předána víra, a zároveň nám dávají pocítit povinnost a radost umožnit dětem a vnukům, aby prožili tutéž zkušenost. Není důležité, jak se betlém vystrojí; může být stále stejný nebo se každý rok měnit. Záleží na tom, aby promlouval k našemu životu. Všude a jakoukoli formou vyprávějí jesličky o Boží lásce, o Bohu, který se stal děťátkem, aby nám pověděl, jak blízko je každé lidské bytosti, ať se nachází v jakékoli situaci.

Drazí bratři a sestry, jesličky jsou součástí milého i náročného procesu předávání víry. Počínaje dětstvím a potom v každém životním období nás vedou k rozjímání o Ježíši, ke vnímání Boží lásky k nám, abychom cítili a věřili, že Bůh je s námi a my jsme s ním a že díky onomu Dítěti – Synu Božímu a Panny Marie – všichni jsme dcerami a syny, a abychom vnímali, že v tom spočívá štěstí. Ve škole svatého Františka otevřeme srdce této prosté milosti a dovolme, aby se z tohoto úžasu zrodila pokorná modlitba: naše „díky“ Bohu, který s námi chtěl sdílet všechno, aby nás nenechal nikdy samotné.

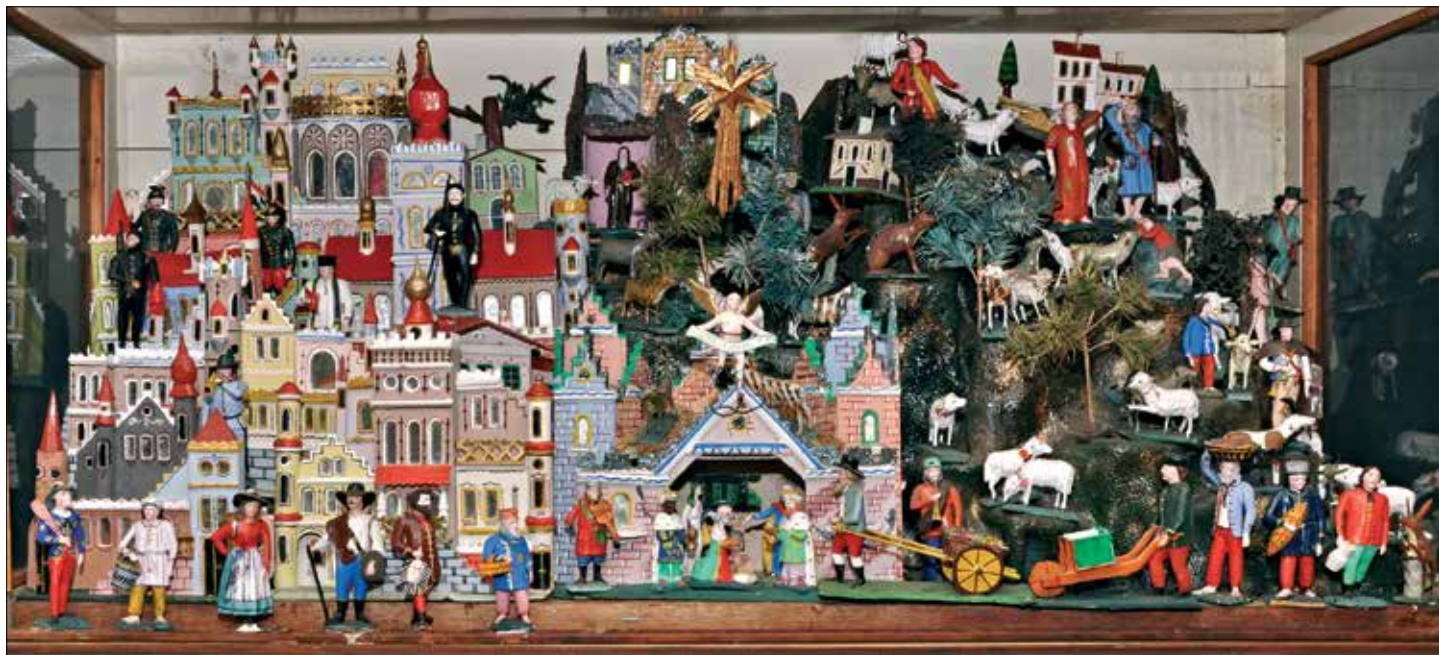
*Greccio, svatyně prvních jesliček, 1. prosince 2019 v sedmém roce pontifikátu.*

František )

<sup>1</sup> Tommaso da Celano, Vita Prima, 84: Fonti francescane (FF), č. 468.

<sup>2</sup> Srov. tamtéž, 85: FF, č. 469.

<sup>3</sup> Tamtéž, 86: FF, č. 470.



◀ Oblíbené byly králické betlémy stavěné na pevno do zasklených skříní.

# Gloria et pax ... aneb Jak se chodí za betlémy

Orlické hory a Podorlicko jsou jednou z nejvýznamnějších betlémářských oblastí České republiky. Krajinu betlémskou tam našel také **Vladimír Homolka** z Rychnova nad Kněžnou.

**” Zemědělský inženýr na penzi, který milovanými horami chodí s fotoaparátem v ruce. Jako jeden z mála, ne-li jediný, má ucelený přehled o betlémech nejen veřejně vystavovaných, kostelních, ale i těch v soukromých sbírkách. Díky jeho pracovitosti, důkladnosti a trpělivosti jsou nejen zachycené, ale profesionálně zdokumentované.**

Já se na betlémy velice rád dívám a velice rád je fotografuju. Nevidím v nich jen tradiční biblický výjev, ale i příběhy lidí. Mají v sobě atmosféru hor, protože každý, kdo ten betlém dělal, tak si ho sestavil podle toho, jak viděl život kolem sebe. Podle zkušenosti tvůrce je také ztvárněná krajina. Kolikrát se stane, že se objeví v rodinném betlému oříznutá pohlednice

z Orlických hor, která vytváří část pozadí, nebo si někdo do něj namaluje obrázek vesnice, ve které žije. Mám třeba v archivu fotografie starého rodinného betléma ze Sedloňova, jeho pozadí tvoří malovaný sedloňovský kostel s vesnicí. Proto si myslím, že do výroby betlémů se zcela určitě promítá život člověka v místě, kde byl doma a kde ten betlém tvořil. Mimochodem, řezba a prodej figurek dávala lidem v mnoha případech obživu přes celou zimu.

**” Betlémy z krajiny Orlických hor, ale i Podorlicka a Králicka jsou tedy převážně řezbované ...**

Vesměs to jsou řezbované betlémy, protože dřevo bylo lehce dostupným

materiálem, se kterým se tady hodně pracovalo. Do tradiční dřevovýroby patřila výroba lubových krabiček, dělaly se i dřevěné dráty. Ty se používaly na spojování lubů velkých krabic, dělaly se z nich rolety a já nevím co všechno. Pak se dělalo soustružené zboží, to byly třeba hračky, rámy na zrcadla, věšáky, krucifixy atd. Se dřevem se tady pracovalo hodně, takže betlémy musely být zákonitě taky ze dřeva. Menší skupinu pak tvořily betlémy papírové, kde byla betlémská scéna malovaná na tvrdý papír a pak vystříhána.

**” Jaká je tradice betlémářství v Orlických horách?**

Velmi stará, sahá až do 18. století. Mezi nejstarší betlémy musíme počítat

deskové betlémy s poměrně vysokými dřevěnými figurami, někdy až 50–60 cm. Jeden takový známý deskový betlém pochází z Liberka. Pak následovaly betlémy s trojrozměrnými figurkami různých velikostí. Vrcholem všeho pak byly betlémy pohyblivé. Např. betlém rodiny Pišlovy z Liberka. Mechanický betlém o rozměrech 155 × 46 × 45 cm vytvořil František Pišl (1874–1957) v roce 1915. Pohyb zajišťují dřevěné převody, provázky a klika.

**77** Když jsem byla před časem u Jarmily Haldové v Sedloňově, hovořily jsme o tom, jak podmanivá a zároveň jímavá záležitost betlémy jsou. Asi mně dáte za pravdu, když jste jich už tolik viděl a tolik zdokumentoval.

Každý betlém má něco do sebe a z každého betléma něco vyzařuje. Není to jenom ztvárnění toho příběhu nebo ztvárnění krajiny, ale zároveň v tom je lidský osud, který se k tomu v té chalupě váže. Takové jsou betlémy, které se předávaly z generace na generaci. Je v nich něco, co se slovy nedá popsat. Tehdy se totiž dělaly betlémy s vírou, a ne jak dnes, kdy se dělají jen na kšeft. Dříve by betlém nikdo neprodal, byl po rodičích, prarodičích, byl to prostě kus života rodiny, klenot.

**77** Je to rodové dědictví, ale je to i tradice, která se s příchodem každých dalších Vánoc obnovuje.

Ta tradice tady je velice dlouho. Po republice je spousta významných betlémářských oblastí jako Ústeckoorlicko, Českořebovsko, Třebíčsko, kde vévodí malované betlémy. Příbramsko, Šluknovsko, Krkonoše, oblast v okolí Třeště a Třešť samotná mají vyhlášené řezané betlémy. U nás v Orlických horách je takovou oblastí Králicko. Králiky jsou pořád poněkud opomíjenou oblastí, o které se moc nehovoří. Výroba betlémů tady začíná s výstavbou poutního místa na Hoře Matky Boží, a betlémy se tam dělaly až do konce druhé světové války. Figurky se dělaly sériově, byla to taková malá domácí manufakturní výroba. Důvodem, proč se o Králicku moc nemluví, je asi to, že figurky, které faktoři vykupovali od jednotlivých výrobců, se většinou



Figury pro deskový betlém. Malba byla provedena na dřevěnou desku, a pak byla figura po obvodu z desky vyřezána.

prodávaly pod názvem Krušnohorské zboží. Tim pádem je asi Králicko tak nějak opomíjeno. Je to, myslím, ale naprosto neprávem. Řezbovaných figurek se zde vyrobilo obrovské množství. Bez zajímavosti jistě není ani ta skutečnost, že podle archivních materiálů se na výrobě figurek podílelo více jak 600 rodin, od Králik až po Deštné v Orlických horách. Jsou záznamy o tom, že se dělaly figurky tohoto typu také v Rokytnici nebo v Bartošovicích. Na té výrobě skutečně záviselo živobytí lidí v zimním období. I přes to, že výrobci těchto figurek často trpěli nouzí, jsou betlémy z Králik krásně barevné a veselé. Figurky se nedají zaměnit s řezbovanými figurkami z jiných oblastí, a to platí i o charakteristické architektuře a celém uspořádání betlému. Když se znalci takový králický soubor dostane do ruky, tak je to nejen pastva pro oko a velký úlovek pro sběratele.

Technologie výroby figurek byla velice zajímavá. Na sklonku svého života mně ji prozradil jeden z posledních řezbářů, který v Králikách ještě žil, pan Josef Schwarzer ml., potomek známého Josefa Schwarze, který byl legendou králických betlémářů. Smrkové dřevo se vybíralo podle toho, aby mělo málo suků a léta byla daleko od sebe. Proč léta daleko od sebe? Je to proto, že takové dřevo je měkčí než dřevo s hustými léty. Dřevo se neupravovalo sušením, ale prostě se nařezalo na požadovanou

velikost, podle výšky figurek, a naštipalo na trojúhelníkové špalíčky. Ty se daly do hrnce s vodou, postavily na plotnu a dřevo se vařilo. Vařilo se mírně, aby voda nešla klokotem. Vtip byl v tom, že se ze dřeva vyvařila smůla, která pak plavala na hladině jak omastek na slepičí polévce. Když jsem se pana Schwarzera ptal proč, tak mně vysvětlil, že smůla musela zmizet ze dvou důvodů. Jednak proto, že by tupila řezbářský nůž, a za druhé proto, že by pak z omalované figurky opadávala barva. Když se figurka udělala z nevyvařeného dřeva, tak se pryskyřice snažila během času ze dřeva dostat ven a to zapříčiňovalo odlupování barev, které se na figurku nanášely. Procesu malování figurek se říkalo „šatýrování“, to proto, že figurka dostala šaty. A v neposlední řadě, a to můžu potvrdit i z vlastní zkušenosti, když jsem tuto technologii zkoušel, tak vařené dřevo bylo daleko měkčí než přírodní smrkové dřevo nevařené. Lépe se do mokrého vařeného dřeva řezalo. Řezbáři totiž brali špalíčky z hrnce z vychladlé vody a hned do mokrého řezali. Pak se nechala figurka schnout. Když uschla, přilepily se ruce a podstavec.

Pan Schwarzer mně tenkrát řekl, že kdybych měl zájem, že mě to naučí, že to není žádný kumšt, že za 15 minut budeme mít figurku hotovou. Bohužel jsem se do toho nepustil, nebo spíš bohudík pro králické betlémářství. Kolega betlémář pana Schwarzera při práci natočil na



Vladimír Homolka



◀ V horských chalupách se většinou králický betlém stavěl do kouta místnosti vysoko nad stůl.



◀ Různé velikosti králických figurek, jak se řezaly pro trh; nejmenší figurky, které se řezaly v Králikách, byly prý jen 3 cm vysoké.

kameru a musím říct, že opravdu mu to těch 15 minut trvalo. Řezy osvědčenými desetiletými výroby a s přesností mistra měl tu figurku opravdu za čtvrt hodinku hotovou.

### 77 Proč jste se vydal s fotoaparátem právě za králickými betlémy?

Začalo to asi u mého dědy Nováka, který měl v kuchyni na kredenci starý králický betlém. Nebyl teda úplně králický, byly tam králické figurky pastýřů a ovečky a pár domečků. Svatá rodina, a to další město, biblické, bylo papírové. Když jsem se dědy ptal, proč nemá celý králický betlém, odpovídal, že to bylo tenkrát dost drahé. „Stavěli jsme barák a babička mně na to nechtěla dát peníze.“ Děda mě a bráchu brával na ramena a vyprávěl nám celý ten biblický příběh, jak to bylo s narozením Krista a s příchodem Tří králů. Ten betlém se nám líbil, a máme ho s bratrem v nezměněném stavu dodnes. Když jsem se začal o betlémy a králické obzvlášť zajímat blíž, zaujaly mě mimo figurek i stavby, baráčky. Krásné je na nich hlavně to, že jsou nádherně barevné a mají na sobě spoustu zajímavých ornamentů. Musím říct, že ty ornamenty se ani moc neopakují, každá rodina měla v zásobě spoustu vlastních vzorů. Takže najít stejné figurky nebo baráčky je problém. A to byl takový motor. Řekl jsem si, že zpracuju katalog figur a skončím, až najdu dvě stejné. Když jsem začal fotografovat, tak jsem se dostal k betlémům na výstavách, nebo jsem se dostal i do rodin. Fotografoval jsem a fotografoval, ale dlouho jsem nemohl narazit na dvě

stejně figurky. Postupem času jsem začal jezdit za panem Schwarzerem a on mně říkal: „Až vyfotografuješ jednou dvě stejné figurky, tak už budeš mít za sebou milióny figur. Víš, co jsme toho museli vyřezat?“ A vyprávěl mně, že aby se taková rodina v Králikách mohla najíst, tak musela denně vyrobit kolem 60 nabarvených figurek. Když si vezmete, že kromě Králik se řezalo ještě v okolních vesnicích, tak těch výrobců byla spousta. Figurky svážené faktory se prodávaly na vánočních trzích nejen v Praze, Příbrami, ale i na jarmarcích a poutích po celých Čechách, a také v zahraničí. Králické figurky se objevují poměrně často i na sběratelských burzách v Německu, ale třeba i v USA. Musely jich být opravdu vyrobené milióny, takže nalézt dvě stejné by bylo ohromné štěstí. Nakonec se mně to podařilo. Dostal jsem se k souboru, kde jsem měl možnost vyfotografovat dva naprosto stejné dráteníky. Ale neskončil jsem, protože ta touha objevit další byla čím dál větší. Takže je sháním a fotografuju dodneška.

### 77 Jak se chodí za betlémy, jak je vyhledáváte? Předpokládám, že to jsou mnohdy rodinné relikvie, ke kterými není jednoduché se dostat.

Potřebujete někoho, kdo je v té vesnici známý a kdo vás do rodiny vlastnicí betlém uvede. Jinak bývají dveře často zavřené, protože v současné době má každý strach, aby o betlém nepřišel. Postupem času jsem se stal známým, takže se mně už vyjednávalo lépe. Mimo návštěv v rodinách jsem pomáhal v Rychnově nad Kněžnou organizovat výstavy betlémů z Orlických

hor, což byla pro mě obrovská zásoba materiálu zase na příští rok, kterou jsem se snažil potom zpracovat. Navštěvoval a navštěvuji i další výstavy, např. v Novém Městě nad Metují, v Náchodě nebo v Kvasinách. Tak se dostávám k vytvořeným betlémům, a to jak novodobým, tak samozřejmě i historickým. Oba typy betlémů se mně líbí, ale ty historické mě přitahují daleko, daleko víc. Z nich na mě cosi dýchá. Hlavní putování za betlémy patří k vánočnímu času. Pro mě Vánoce a následující čas do Tří králů, kdy by se měl betlém zase na rok uložit, je dobou nejvyšší činnosti, kdy se snažím poshánět a nafotografovat, co se dá, abych to pak během roku mohl utřídit a zpracovat.

### 77 Betlémy ze soukromých sbírek je jedna věc, ale jsou tu ještě betlémy kostelní. Jak vím z vlastní zkušenosti, páni faráři a kostelníci bývají velmi obezřetní a jenom poměrně neradi otevírají dveře ke svým pokladům. Jaké jsou vaše zkušenosti?

Je to, jak říkáte. Na druhou stranu, pokud poznají, že nejste „tipař“, nebo že nejste zloděj a že máte o betlémy upřímný a seriózní zájem, tak nakonec vám po určité době vjdou vstříc. Podařilo se mně zdokumentovat kostelní betlémy po téměř celých Orlických horách a musím přiznat, že jsem rád, že se mi to podařilo. Moje snímky a záznamy už několikrát pomohly policii v pátrání po ukradených věcech, které se nakonec vrátily zpátky, kam patřily. Tak chci věřit, že i v tomto směru je moje práce k něčemu platná. Jinak samozřejmě nějaké publikování nebo



zveřejnění by bylo asi problematické, dělal jsem to vysloveně jako svoje potěšení. Kostelní betlémy jsou krásné, je v nich nádherně zpracovaný biblický příběh, jsou perfektně provedené i po umělecké a hlavně řezbářské stránce. Myslím, že jsou to betlémy naprosto bezkonkurenční, a vím, že v mnoha případech bývaly i vzorem domácím tvůrcům. Protože podobně zpracované figurky jsem potom nacházel i v rodinných betlémech.

**77 Pravda, ono se říká, že lidem se kostelní betlémy tak zalíbily, že toužili po tom mít něco takového i doma.**

Josefinským reformám v církvi vděčíme za to, že se betlémy staví doma. Nejprve byl betlém víceméně církevní záležitostí, ale když došlo k zákazu betlémů podle josefinských dekretů, byly vytlačovány z kostelů, protože údajně nebyly dostatečně náboženské. Lidem se po nich začalo stýskat, a tak si je začaly stavět doma. Tomu vděčíme za rodinné betlémy.

**77 Jak se fotografují betlémy, po jednotlivých figurkách?**

Když se vrátím ke králickým nebo k těm domácím betlémům, tak dělám záběry celkové. Postavení těch figurek, krajiny a potom, je-li mi to umožněno, fotografuju každou figurku zvlášť. Provedu měření,

takže je mám srovnané podle velikosti. Třeba v Králickách se figurky pro rodinné betlémy vyráběly od 3 do 25 cm. Pokud se dělaly do kostelních betlémů, tak mívaly 28 až 35 cm, v prvopočátku výroby se dělaly figurky až půlmetrové. Pak se také pokouším k betlému získat nějaký příběh, pokud v té rodině existuje a pojí se s ním. U kostelních betlémů pak sháním podrobnosti ve farních kronikách, nebo na podstavcích figur či na kulisách betléma. Většinou se i tam něco najde.

**77 Mít klobouk na hlavně, smeknu. Znalosti betlémů a betlémářství Vladimíra Homolky jsou naprosto neuvěřitelné.**

O králických betlémech toho mám nasháněno hodně. Zpracovat však začátek výroby je problematické, protože archivní materiály a především vzpomínky lidí z oblasti nejde využít, chybí. Králicko bylo prakticky vysídleno, dnes je tam obyvatelstvo z jiných končin, takže vzpomínky lidí z místa jsou kusé, původních rodin tam zůstalo velice málo. Pokud bych se rozhodl pro knižní podobu, věnovala by se hlavně konci výroby králických betlémů. Připravený jsem, mám zpracovanou takovou „demoverzi“ knihy a čekám. Náhoda přeje připraveným.

Eva Zálešáková )



( Betlémy s králickými figurkami, ke kterým sestavoval biblické město holič Josef Vondra z Červeného Kostelce; figurky nakupoval od Josefa Schwarzera st.

## ( Knižní tipy

### Nakladatelství Portál

Portál, s. r. o., Klapkova 2, 182 00  
Praha 8, t. 283 028 111, www.portal.cz  
FB: nakladatelstvi.portal

Joël Pralong

**Cesta důvěry se sv. Terezičkou**  
z úzkosti, deprese, pocitu viny



Francouzský kněz a terapeut se věnuje závažnému tématu, které se nevyhýbá ani věřícím – jak žít s úzkostmi, depresí a pocitu viny. Opírá se o Malou cestu sv. Terezie z Lisieux, u níž můžeme díky její vlastní autobiografii velmi dobře rekonstruovat, že sama těmito duševními problémy velmi trpěla. Brož., 136 s., 229 Kč

Christiane Ritter

**Žena v polární noci**  
Rok na Špicberkách



„Všeho nech a přijed' za mnou!“ napsal ženě manžel, lovec kožešin na Špicberku. A manželka se vydala z Německa na nehostinný Sever. Po prvním šoku začne vnímat krásu přírody a oceňovat samotu i polární noc. Téměř sto let starý příběh je napsán s neobyčejným pragmatismem a humorem. Brož., 200 s., 299 Kč

# Jak a koho o Vánocích obdarovat?

O Vánocích oslavujeme dar narození Božího Syna v podobě dítěte Ježíše. Protože Bůh pronikl hluboko do lidské přirozenosti, můžeme ho krásně, po lidsku znázornit třeba tak, jak to jedné noci učinil sv. František v Grecciu. I současný svět slaví vánoční svátky po svém: silnou marketingovou nabídkou. Máme se odtáhnout od konzumní kampaně, anebo něco na **vánočních dárcích** je?

## 1. Člověk je stvořen, aby svůj život prožil a naplnil

Vše začíná u člověka, který byl stvořen k Božímu obrazu a podobě (Gn 1,26).<sup>(1)</sup> Do času Bůh stvořil a umístil člověka jako nesmírně dynamickou bytost. Lidská živost a její možnosti jsou dány tím, že v sobě nese obraz Boží. Je vnitřně tak vystaven, že nejen může komunikovat s pozemským světem, ale též je připraven pro svět nebeský. Lidská duše, která je nositelkou této dynamičnosti, se vzpíná k jakémukoliv protějšku. A když nalezne druhý lidský protějšek, zalije se radostí (Gn 2,23).

Když člověk nalezne Boha, jeho srdce se naplní pokojem: „Neklidné je naše srdce, dokud nespočine v Tobě“, Bože.<sup>(2)</sup> Jestliže duše představuje stálost identity lidské bytosti, tělo je nositelem změny. Na těle poznáváme, jak se od narození do smrti měníme, vyvíjíme, rozvíjíme. Lidská bytost tedy má svou vnitřní strukturu, která se nechá konkrétními podněty utvářet, takže její konkrétní existence vykazuje napětí mezi vnitřní identitou a postupně se utvářející její vnější podobou. Proto můžeme mluvit o podstatné polaritě přítomné v lidské bytosti.<sup>(3)</sup> Ta neruší vnitřní jednotu lidské bytosti, nicméně tato v konkrétním čase dostává dramatické rysy.



(Svatý Bonaventura

Jakým způsobem se tedy lidská bytost realizuje, takže může naplnit svůj život? Zkusme si odpovědět ve třech krocích, které můžeme vystihnout třemi označeními: komunikace – užití – z čeho čerpat.

## Komunikace jako sdílení a předávání

Již bylo uvedeno, lidská bytost je uprostřed stvořeného světa tou, která žije komunikací. Velkolepou vizi světa, v němž dochází k předávání a sdílení života, popisuje starověký autor *Dionýsus*

*Areopagita*<sup>(4)</sup>. Boží život formou světla je přijímán, sdílen a předáván nebeským světem andělů, jak jej autor popisuje v díle *Nebeská hierarchie*. Tento život je tedy předáván cestou stvořených *bytostí* a dosahuje až k člověku. Přijetí takto sdíleného Božího života ze strany pozemských bytostí popisuje v díle *Církevní hierarchie*. Liturgie je zde chápána jako přirozený způsob komunikace s Bohem, sdílení jeho života. Zde je člověk veden k tomu, aby komunikoval uprostřed lidského rodu a dále s celým stvořením. Svátostné liturgické dění člověku otevírá cestu k trojí komunikaci, v níž se *očisťuje* (katharsis), dostává se mu životodárného *světla* (fotisma) a jeho život se *proměňuje a naplňuje* (teleiosis). Jak se celý pozemský (materiální) svět tónuje, pokud je vtažen do komunikace přesahující pozemskou úroveň, popisuje v díle *Mystická teologie*. Přesažný kontext lidské bytosti u Dionýsa je nezbytný proto, aby člověk mohl svou komunikaci *maximálně* rozvinout.

## Jak si osvojit svět?

Na světě žijeme tím, že *užíváme* věcí, hodnot. Co všechno z toho plyne, zkoumá italský myslitel *Giorgio Agamben*.<sup>(5)</sup> Se vším, co nám život přináší, nějak zacházíme. Učíme se to osvojovat, zvládat. Může jít o docela prosté utržení jablka rukou, umytí drobné rány, nebo je

třeba dopomoci si nástrojem, užít větev k páčení, vymyšlený jeřáb nebo sofistikovaný software. V antice nalezneme stoickou myšlenku, že člověk musí projít tím, co nazývali *oikeiosis*, aby našel správné užití/využití plného potenciálu lidské existence. *Oikia* znamená domov nebo domácnost. *Oikeiosis* proto představuje proces, v němž se člověk zabydlí, zdomácní, takže se mu všechny životní relace stávají důvěrnými.

Touto cestou si člověk osvojuje všechno, s čím přichází do kontaktu. Může si pak sáhnout i na situace, které vůbec nejsou samozřejmé. Je to cesta, na níž je možné objevovat a nacházet hranice, limity vedoucí ke *správnému* užití věcí. S osvojením a zvládnutím všech nesamozřejmých situací a příležitostí se ovšem pojí další moment: *l'inappropriabile*.<sup>(6)</sup> Stále zůstává cosi, co si člověk nikdy nemůže osvojit, vlastnit. Musíme stále počítat s tím, že ve všem, co užíváme, je skryté cosi „neosvojitelného“, „nevlastnitelného“, takže musíme vystoupit ze sebe a nechat na sebe věci, vztahy, bytosti, existence a osoby působit tak, že nás naopak i ony utváří, přetváří. Patří do řádu moudrosti, že člověk tuto hranici, *limes* poznává a pracuje s ní, zatímco sám sebe posouvá a proměňuje.

## Kráčel, když je světlo

Svatý Bonaventura pojednává ve svém díle opakovaně o *světle*, které se člověku stává *životem* (Jan 1,4). My lidé nefungujeme na elektrickou energii, ale kdybychom z ní žili, potřebovali bychom – to je podobenství – ne dvě či tři fáze, ale hned čtyři. Svátý Bonaventura uvádí právě čtyři druhy světla, které člověk pro svůj život má *vy-užívat*. Jako první uvádí *vnější světlo*, které vnáší do života člověka perspektivu techniky, tj. umění i řemesla. Druhé je *nižší světlo*, díky němuž člověk vstupuje do kontaktu s realitou skrze smysly: zrak, sluch, čich, chuť a hmat. Třetím, *vnitřním světlem* je člověk zalit proto, aby nahlížel život svým rozumem, a poslední *vyšší světlo* staví člověka do perspektivy milosti a spásy.<sup>(7)</sup> Už na tomto místě můžeme poznamenat, že bohužel člověk nežije naplno světlem,



kteří má k dispozici, ale často, abych tak řekl, jede jen na jeden válec. Se světem se pak setkává jen technicky nebo mu je svět místem smyslového (empirického) zakoušení a pragmatického řízení. Jindy se nám svět sevře do sice rozlehlého, ale stísnějího racionalismu. Poslední perspektiva – světlo milosti a spásy – není zjednodušujícím a redukcujícím pokusům přístupná, byť se o ní lidé násilně pokoušejí.<sup>(8)</sup> Není snadné plnost čtverého světla plně rozvinout. Není to otázka jednoho návodu, jednoho principu. Je třeba se vydat na cestu, na níž je možné syntézu čtverého světla docílit. Sv. Bonaventura na podzim roku 1259 pobýval na hoře Alverna, kde před 15 lety sv. František obdržel stigmata, a tam sepsal knihu *Putování myslí do Boha*, kde cestu vnitřní syntézy vedoucí do světla milosti a Boží lásky popisuje.<sup>(9)</sup>

Můžeme shrnout z prozatím řečeného: člověk je stvořen a umístěn do času jako bytost s velkými možnostmi. Ty se mohou projevit především tím, že člověk bude naplno komunikovat s *veškerým* stvořením. Sám se musí nejprve naučit zdomácnět ve svém životě, navazovat důvěrně známé vztahy, byť ho stále obklopuje něco neuchopitelného. Aby mohl vstoupit do vztahu i s tím, co mu uniká, je mu otevřena perspektiva čtverého světla, aby v ní kráčel a všechny možnosti života rozvinul.

## 2. Konzumismus jako nezdařilá podoba naplnění

K dosažení skutečného naplnění lidského života je třeba mnoha posunů, očišťování a oprav, odvážných kroků a pokorného čekání. Sv. Bonaventura v závěrečné kapitole svého *Putování* píše, že po dlouhé pouti je třeba nakonec přesáhnout hmotný svět, ale také sebe sama.<sup>(10)</sup> V Janově evangeliu Ježíš říká: „Jestliže pšeničné *zrno* nepadne do země a neodumře, zůstane samo; odumře-li však, přinese hojný užitek“ (Jan 12,24).

## Zhodnotit nebo utratit?

Už od početí je člověk účasten koloběhu spotřeby. Přijímá živiny, které stráví (summit), zužitkuje (consummit). Přijímat, užívat a růst je cesta přirozeného dynamismu lidské bytosti. Jak jsme ale viděli, je to proces komplexní, který vyžaduje vnitřní balanc, souhru, člověk musí být vnitřně uspořádán, „hierarchizován“<sup>(11)</sup>, aby směřoval ke svému cíli. Jenže právě taková symfonie se často nedostaví, na jejím místě zní divná kachofonie, jestli ještě vůbec něco zní. Bohužel vnitřní balanc nevydrží a člověk se hroučí. Nastávají okamžiky nemoci. Disbalance na fyzické nebo psychické

úrovni umíme zjistit, popř. stanovit diagnózu a napomoci formou léčení tak, aby se výchozí zdraví opět navrátilo. Ale jsou i nemoci ducha, které člověka zaslepí. Existuje tedy správná „konzumace“ v lidském životě, která je cestou rozvoje a růstu, a vedle toho je nemocný, nevyvážený, jednostranný konzumismus, na němž člověk z dlouhodobého hlediska kolabuje a upadá.

Papež František ve svých encyklikách na takové nemoci upozorňuje a hledá cesty, jak jim čelit.

## Nehojící se rána konzumizmu

V encyklice *Laudato si'* papež v první kapitole popisuje disbalanc, v němž příroda coby životní prostředí lidí vězí. Např. na místě, kde píše o ztrátě biodiverzity, konstatuje, že „snahy vědců a odborníků, kteří usilují o řešení problémů vytvořených člověkem, jsou chvályhodné a často obdivuhodné. Když však pozorujeme svět, vidíme, že tato úroveň lidského zasahování – nezřídka ve službách finančního sektoru a konzumizmu – ve skutečnosti způsobuje, že Země, na které žijeme, přichází o své bohatství a krásu [...], zatímco technický rozvoj a konzumní nabídky nadále neomezeně rostou.“<sup>(12)</sup> Tzv. konzumerismus zdůrazňuje nadměrný nákup a zisk, který necílí na další rozvoj jedince i celku, ale pracuje s nabídkou zboží (reklama, marketing) tak, aby sám konzument zboží ve vyšší míře chtěl. Vytváří se umělý sociální status, kterému odpovídá patřičná „konzumace“ zboží. „Mohu si to dovořit.“ Člověk má žít z toho, co mu Země nabízí, má se i technicky zdokonalovat, to ale neznamená, že to má jít cestou „neomezené konzumní nabídky“.

## Tlakem na okamžitost vyčerpaná láska

V posynodální apoštolské exhortaci *Amoris laetitia* papež František pojednává o lásce v rodině. Rodina spočívá na lásce manželů. „Tato zvláštní forma lásky, kterou je manželství, je povolána k trvalému zrání, a proto je na ni třeba

vztáhnout to, co svatý Tomáš Akvinský řekl o lásce ve formě *caritas*: Láska z důvodu své přirozenosti není omezena v růstu, protože má účast na nekonečné lásce, kterou je Duch Svatý.“<sup>(13)</sup> A i zde je možné ztratit patřičný balanc v komplexní existenci manželství a rodiny, když lidé propadnou kultuře *prozatímnosti*.<sup>(14)</sup> Tolik potřebný konkrétní čas prožívaný uprostřed rodiny nemůže ztratit perspektivu trpělivého zasévání, kultivace, vedení a výchovy, okamžiků, kdy se dostaví čas zralých plodů lásky v podobě lidské dospělosti. A zralá dospělost, plná odvahy a zodpovědnosti, je schopná se ujímat i těch, kteří jsou slabí, život se jim zhroutil, rozpadl. Záměr tohoto papežova listu je vskutku odvážný: nalézt v rodině vtělenou lásku, která umí mít ráda nejen neblížší a vrstevníky, ale i stále nově pojímá vztah mezi generacemi a umí své srdce otevřít i těm, kdo jsou vzdálení.

---

**77** Země, na které žijeme, přichází o své bohatství a krásu [...], zatímco technický rozvoj a konzumní nabídky nadále neomezeně rostou

---

## 3. Vtělení a jeho nové světlo

O Vánocích slavíme narození Božího Syna. Co se vlastně stalo ve světě a s celým stvořením, jen těžko dohlédneme. V Božím Synu se totiž pojí nesmírnost a obrovská síla Božství s pokornou, obyčejnou podobou člověka. Toto spojení nic nenaruší, neškube v něm, jako by v něm bylo málo proudu. Je natolik silné, že je schopné změnit svět jako celek.

Projevilo se jako *třpyt Boží slávy*, která v sobě nese Boží život darující se andělům, lidem i všemu tvorstvu. Toto světlo rozezpívalo celé nebe: „Sláva na výsostech Bohu a na zemi pokoj lidem, v kterých má zalíbení“ (Lk 2,14). Stejně světlo



Boží slávy viděli i lidé: „Viděli jsme jeho slávu, slávu, jakou má od Otce jednorozený Syn, plný milosti a pravdy“ (Jan 1,14). A i celé tvorstvo „čeká, až se Boží synové zjeví ve slávě“ (Řím 8,19).

Jenomže Syn Boží našel svět i lidi v neradostné kondici: „Světlo přišlo na svět, ale lidé měli raději tmu než světlo“ (Jan 3,19). A tak se stalo, že „lid, který žil v temnotě, uviděl veliké světlo; světlo vzešlo těm, kdo sídlili v krajině a ve stínu smrti“ (Mt 4,16). Našel nemocí prolezlý svět. „To není nemoc k smrti, ale ke slávě Boží, aby jí byl oslaven Boží Syn“ (Jan 11,4). Rozsvítil maximálně světlo Boží lásky, aby lidé mohli v jeho světle znovu žít. Jak? „On sám na svém těle vynesl naše hříchy na dřevo (kříže), abychom byli mrtvým hříchům a žili spravedlivě. Jeho ranami jste uzdraveni. Byli jste kdysi jako bludné ovce, ale nyní jste se vrátili k pastýři a strážci svých duší“ (1Petr 2,24n).

Ježíš nám ukázal, že je možné maximálně naplnit svůj život, když ho darujeme druhým. Sám na kříži řekl: „Consummatum est – Dokonáno jest“ (Jan 19,30).

Nešlo o zničení Božího Syna, ale On maximálně zhodnotil lidský život tím, že ho daroval všem – hříšníkům. A proto jeho světlo – světlo Vzkříšeného – nezná západu. Sv. Jan proto vidí ve Zjevení: „A toto město nemá zapotřebí ani slunce, ani měsíce, aby ho osvětlovaly, protože ho ozařuje Boží velebnost. Jeho světlem je Beránek“ (Zj 21,23).

A tak na světě probíhá zápas o pravou, Božím světlem nesenou proměnu (*consummatio*), která se odlišuje od člověka, zbaveného Božího světla, jenž hledá své naplnění v konzumu. Tento zápas probíhá v církvi, která je neoddelitelně spojena se světem, celým tvorstvem. Ne tak, že by se v církvi sdružovali dokonalí, a mimo ni zvrhli. Ale v pozemské církvi, uvnitř, probíhá zápas o cestu růstu ve světle Kristově a o to, jak uniknout toulání, bloudění v temnotách. „A to světlo svítí v temnotě a temnota ho nepohltila.“ (Jan 1,5).

Co tedy můžeme darovat o Vánocích? Předávat světlo Božího Syna způsobem, jakým se právě letos v našem srdci narodí.

P. Prokop Brož )

- 1 Thomas Pröpper, *Theologische Anthropologie I.*, Freiburg i. B.: Herder 2012, s. 213–224.
- 2 Sv. Augustin, *Vyznání*, I 1,1.
- 3 H.U. von Balthasar, *Theodramatik II. I. Der Mensch in Gott*, Einsiedeln: Johannes Verlag 1976, s. 306–360; Tentýž, *Das Ganze im Fragment. Aspekte der Geschichtstheologie*, Freiburg: Johannes Verlag Einsiedeln 21990, s.335–350.
- 4 Pracuji s edicí Dionigi Areopagita, *Tutte le opere*. Testo greco a fronte, Milano: Bompiani 2009.
- 5 Vycházím y textu knihy G. Agamben, *L'uso dei corpi*, Vicenza: Neri Pozza Editore 2014.
- 6 Agamben, s. 114–131.
- 7 Sv. Bonaventura, *Jak přivést umění zpět k teologii. Váš učitel je jeden, Kristus* (překlad, úvodní studie a poznámky Tomáš Nejezchleba), Praha: Oikoyemh 2003, s. 61.
- 8 Nutnost obnovené syntézy v současném kulturním světě předkládá H. U. von Balthasar, v díle *Glaubhaft ist nur Liebe* [Věřit se dá jen lásce], Einsiedeln: Johannes Verlag 1963.
- 9 Bonaventura z Bagnoregia, *Putování myslí do Boha Itinerarium mentis in Deum* (úvodní studie, překlad a poznámky Ctirad Václav Pospíšil OFM), Praha: Krystal OP 1997.
- 10 *Putování*, s. 106.
- 11 *Putování*, s. 88n. „Náš duch je hierarchizován ve svém vzestupu k podobě Jeruzaléma shůry, kam vejde pouze ten, do jehož srdce dříve sestoupí tento Jeruzalém milostí, jak to viděl Jan ve svém Zjevení.“
- 12 Papež František, *Laudato si'*, Praha: Nakladatelství Paulínky 2015, čl. 34.
- 13 Papež František, *Amoris laetitia*, Praha: Nakladatelství Paulínky 2016, čl. 134.
- 14 *AL*, čl. 39.

# Betlémská hvězda

## Projekt Století Karla Otčenáška

V dubnu letošního roku, v den stého výročí narození 23. královéhradeckého biskupa, začal projekt Století Karla Otčenáška. Impulzem bylo kulaté jubileum narození významné osobnosti našich novodobých dějin. Připomíná rovněž 75. výročí kněžského svěcení, 70. výročí svěcení biskupského, 30. výročí uvedení do úřadu biskupa královéhradeckého a v neposlední řadě desáté výročí jeho úmrtí, připadající na 23. květen 2021. Rozšířit povědomí o životě a odkazu Karla Otčenáška je posláním spolku Saeculum, jehož členkou mám tu čest být. Na jedné z našich schůzek se mně vybavila vzpomínka, kterou rozhlasový mikrofon zaznamenal v roce 1994. V Hradci Králové se tenkrát konala první světová výstava betlémů a Karel Otčenášek promlouval k návštěvníkům, kteří se kolem něho ve zrekonstruované biskupské rezidenci v hloučku shromáždili.

„Každý snad ví, že náš letopočet se začíná od narození Ježíše Krista v Betlémě, v Palestině. Proč umělci zobrazují z Betléma zvlášť krmítko pro zvířata, jesle? Znáte to první poselství betlémským pastýřům: „*Nebojte se, zvěstuji vám velikou radost, radost pro všecken lid. V městě Davidově se vám dnes narodil Spasitel, to je Kristus Pán. To bude pro vás znamením – naleznete dětátko zavinuté do plenek, položené do jeslí.*“ Když se v Betlémě Bůh stal člověkem, stane se jistě i ten zázrak, že se zase setkám se svými drahými. Tak je vánoční víra ujišťovala a posilovala. Znázornění betlémských jeslí chybí jenom v málokteré rodině. Veliké jesle jsou dokonce na Svatopetrském náměstí v Římě. V městečku Betlémě a pak v Jeruzalémě došlo Ježíšovým ukřižování a zmrtvýchvstání ke třem nejdůležitějším událostem lidských dějin. Proto také ten obrovský zájem tvůrců a diváků o jejich umělecké ztvárnění. Dovolíte-li osobnější maličkost ... když mě marxistická vláda



Portrét arcibiskupa Karla Otčenáška visí v biskupské rezidenci v Hradci Králové

po propuštění z vězení vyhnala z rodného kraje a diecéze do pohraničí, severočeských Trmic, nedaleko přemyslovských Stadic, kostel tam pro svůj havarijný stav nebyl přístupný, a tak jsme bohoslužby konali ve farní kapli, upravené z bývalého chléva. Návštěvníkům příšlým někdy i z daleka, jsme říkali na vysvětlenou ... Pán Ježíš támhle ve svatostánku se zde cítí dobře, jako kdysi před dvěma tisíci lety, když ho po narození jeho matka Maria položila v betlémské maštalce do jeslí. Sám jsem také v dětství a mládí vystříhoval a nalepoval figurky oveček, pastýřů a Svaté rodiny a později v kostelích pomáhal stavět i rozlehlé betlémy. Vzpomínám, když jsem v roce 1938 přišel na Štědrý den ve svém rodišti Českém Meziříčí pod Orlickými horami z kostela, kde jsme dostavěli na vedlejší oltáři tradiční a poetický betlém s něžným Jezulátkem v jeslích, mohl jsem v naší chalupě přivítat svou právě mamince doma narozenou nejmladší sestřičku, která samozřejmě dostala to předvánoční jméno Eva.“

Eva Zálešáková )

# Karel Sládek: Víno, dar nebe i země

## Ukázka z knihy

### 1. zastavení: In vino veritas

*Kde začíná příběh vína – Víno v proměnách věků – Dvojitý přístup k vínu v Bibli – Kdy je víno požehnáním a kdy prokletím?*

S jistou nadsázkou lze říci, že národy se staly civilizovanými až tehdy, když se začaly zabývat pěstováním a výrobou vína. Vinná réva se na naší planetě objevila již v druhohorní křídě. Lidé ji začali využívat s neolitickou revolucí a přechodem na zemědělský styl života. Příběh vína sahá od Gruzie a Arménie přes Persii a Egypt faraonů, kde vinařské technologie dosahují svého vrcholu. Víno se šíří ve starověkém Řecku, kde bylo uctíváno jako dar boha Dionýsa, i v Římské říši, kde se výroba vína sofistickovanými metodami stává nedílnou součástí evropské civilizace. K tomu podstatně přispělo i křesťanství, které potřebuje víno pro bohoslužbu.

Vinice se staly nedílnou součástí klášterních zahrad rozesetých po celé Evropě. V Německu se například dařilo červenému vínu. S mořeplavbou a zámořskými objevy roste význam Španělska a Portugalska jako vinařských velmocí. S misíemi se vinice rozšiřují po celém světě.

Vinařství se musí v každé době vypořádávat s řadou problémů, například s šířením nemocí, nebo když se kvůli mamonu upřednostňuje kvantita před kvalitou. Přesto jsme v současné době svědky renesance zájmu o kvalitní vína, o regionální vinařství. Vyhledává se také biokvalita a ekologický styl pěstování, související často s návratem k tradičním postupům. Kvalitní vína se nenabízejí jen znalcům. Levným vínům s lacinou reklamou se dnes může vyhnout každý, kdo umí číst. Jednoduchým kritériem výběru může být informace, zda je víno plněné do lahví u výrobce. Ten také informuje o tradici pěstování dané odrůdy a specifických vlastnostech vína ze svého kraje.

Víno v naší kultuře zakořenilo natolik, že se dostalo do citátů antických filosofů, básníků, středověkých teologů, lidových

rčení i do výroků nejedné osobnosti novodobých dějin. Souvisí s ním i nejedna meditace o lásce. Víno se doporučuje kvůli blahodárným léčivým účinkům i k obveselení mysli, utišení starostí a dodání odvahy.

Při dobrém zacházení je víno vnímáno jako dobrý přítel. Život prostě není krásný bez starých přátel a dobrého vína. Při víně se přece pozná, co je v člověku. Ovíněný člověk spontánně vyjeví své pravé smýšlení, převažující i skryté emoce, stejně jako případné postranní úmysly. Ve víně je pravda, in vino veritas. Mnozí zároveň považují za hlupáka toho, kdo odmítá pít víno, radovat se ze života a zpívat.

## Víno v Bibli: požehnání i hrozba

S vínem se setkáváme na stránkách Starého i Nového zákona. Ve starozákonních textech najdeme k vínu dvojitý přístup. Má být na jednu stranu požehnáním a radostí lidskému srdci, darem kněze Nejvyššího Boha, znamením příchodu Pomazaného, který si šat vypere v krvi hroznů. Na druhou stranu v Bibli najdeme množství výroků varujících před následky nezřízené konzumace vína. Po přílišném pití klesá schopnost se zodpovědně rozhodovat, snižují se zábrany a pokušení svádí ke smilstvu. Mizí také schopnost vykonávat rituál. Proto se nedoporučuje pít víno králům před vladařským rozhodnutím a kněžím před bohoslužbou. Negativní starozákonní postoj k alkoholu umocňuje i vymezení se proti pohanským kultům. V nich byl alkohol součástí orgiastických rituálů pro modloslužebné spojení s bohy. Víno bylo přesto součástí náboženského života Izraele a znamením mesiánského očekávání.

Napětí ve vztahu k vínu zažil i Ježíš, který byl podle svých vlastních slov pro druhé nepřijatelný. Označovali ho přece za žrouta a pijana vína, milovníka hodů a pitek, přítele nenáviděných celníků a hříšných nevěstek. Víno je v evangeliích tématem Ježíšova prvního zázraku na svatbě v Káně – s dodatkem, že správný

správce hostiny dává dobré víno nakopec. Tak se svatební hostina s vínem stává znamením příchodu Mesiáše.

Mladé víno podle Ježíšova výroku patří do nových měchů. Tak se opět podtrhuje novost radostné zvěsti evangelia. Novozákonní listy zase varují před přílišným pijáctvím, a to především u vykonavatelů biskupské služby. Pravidelné pití malého množství vína se nicméně ze zdravotních důvodů doporučuje. Sklizeň dozrálých hroznů vína je v apokalyptické vizi konce časů dána do souvislosti s výzvou k bdělosti. Čas totiž jednou dospěje ke konečnému soudu stejně jako víno ke sklizni.

Po vzoru biblické spirituality se rozvinuly rady pro rozlišování myšlenek. Jsou mezi nimi i myšlenky na jídlo a pití, potažmo na pití vína. S různými, často i protichůdnými myšlenkami se člověk konfrontuje po celý život. Nicméně znamením jistého stupně duchovní zralosti je schopnost pohlédnout jakoby zvnějšku na hnutí naší mysli, kdy člověk vědomě a svobodně dokáže třídít myšlenky, a jedná podle těch, které přinášejí jeho životu naplnění, smysl a štěstí.

V křesťanské spiritualitě se dochovala tradice mnichů pouště, kteří učili rozlišování myšlenek. Mniši si byli dobře vědomi toho, že myšlenky nejčastěji vyjadřují naše přirozená tíhnutí, a v křesťanství vše přirozené získalo význam nadpřirozený – svátostný. Zároveň upozorňovali, že každá přirozená potřeba může být lživě překroucena do podoby neřesti. Nejinak tomu je u jídla a pití, které potřebujeme k přežití, ale zároveň je vtaženo do vztahu k posvátnému. Některé pokrmy a nápoje, nejčastěji ty alkoholické, se nekonzumují během postu, aby se mohl člověk s čistou hlavou soustředit na duchovní život. Na druhou stranu v době radosti po skončení postu jsou dříve zakázané pokrmy zase požehnány a s láskou společně pojídány. V křesťanské tradici je jídlo povzneseno na svátost a z poslední večere s chlebem a vínem se stala bohoslužba. Z jídla a pití se ovšem může stát neřest, která je často znamením duševní nerovnováhy.



Víno je nápoj, který má ústřední místo v bohoslužbě díkyvzdání, které říkáme eucharistie. Právě víno Ježíš vybral i proto, že židé jeho doby měli u stolu vždy o jeden kalich více, aby mohli vínem pohostit

Mesiáše, Pomazaného, až by nečekaně přišel. Na poslední večeři Ježíš vzal do rukou tento kalich s vínem a požehnal jej – v duchovním slova smyslu se z něho stala Kristova krev, aby jejím pitím kolovala v jeho učednicích.

Požehnané víno posiluje lidského ducha a léčí duši. V malé míře samo víno léčí emoce: hněv se může společným pitím vína proměnit v přátelství, občasný smutek ze samoty při sklenice vína s přáteli vystřídá radost ze sdílení. Víno rovněž umocňuje radost při důležitých a zlomových životních událostech, s nimiž je spojen i stres z toho, jak to všechno nakonec dopadne. Po skleničce vína bázlivý chlapec získá kuráž a vyzná lásku své vyvolené.

Pití vína se ovšem může stát prokletím, pokud nad ním ztratíme kontrolu. Z hněvu, i když mohl být na počátku spravedlivý, se pitím vína člověk dostává do zaračarovaného kruhu touhy po pomstě, jež eskaluje do násilného jednání. Smutek ze samoty může umocnit pití vína v prázdném pokoji, takže převládou temné a depresivní stavy. Vliv alkoholu mohou špatní muži zneužít při snaze ovládnout ženu a sexuálně ji svést proti její vůli. Z radosti se potom stává smutek a z lásky nenávisť. Je třeba umět rozlišovat a nedopustit, aby se víno stalo pro život něčím jiným než požehnáním. Pro žehnání životu ostatně víno lidé vyrábějí.

**Karel Sládek: Víno, dar nebe i země. Jak vzniká a k čemu inspiruje. Vydalo Karmelitánské nakladatelství, brož., 80 str., doporučená cena a169 Kč. [www.kna.cz/prodejny](http://www.kna.cz/prodejny) [www.ikarmel.cz](http://www.ikarmel.cz)**

## Kniha Století Karla Otčenáška

V minulých dnech vyšla publikace Století Karla Otčenáška. Svým způsobem navazuje na arcibiskupův velký počín vydání pěti svazků Kamínků – vzpomínek věřících na útlak církve za komunistického režimu. Nejen novou knihu představila **předsedkyně spolku Saeculum Ludmila Žlábková.**

### Proč opět Kamínky?

Pokusili jsme se na Otčenáškův obrovský počín svým způsobem navázat a shromáždit svědectví o něm samém pohledem mnoha osobností, jeho blízkých spolupracovníků i těch, které potkal na své cestě. Měřítkem nám nebyl rozsah vzpomínky, společenské postavení respondenta ani intenzita kontaktů s Karlem Otčenáškem. Jednotlivá svědectví nejsou řazena ani chronologicky. Je to doslovně mozaika, která však vytváří neuvěřitelně barevný obraz osobnosti otce arcibiskupa.

### Publikace má však ještě druhou část.

Zatímco v první je shromážděno těchto více než tři desítky vzpomínek na Mons. Karla Otčenáška, druhá je věnována Století Karla Otčenáška, tedy cyklu akcí, které se uskutečnily u příležitosti stého výročí jeho narození a desátého výročí úmrtí. Ovšem nejde o pouhý výčet akcí. Vždy jsme se pokusili najít nějaký přesah, přinést další vzpomínku na Karla Otčenáška. Zájemci si ji mohou objednat na naší e-mailové adrese [saeculum.zs.@seznam.cz](mailto:saeculum.zs.@seznam.cz).

### Spolek Saeculum připravil celou sérii akcí, které mají připomenout sté výročí narození arcibiskupa Karla Otčenáška. Jak narušil program oslav výskyt pandemie?

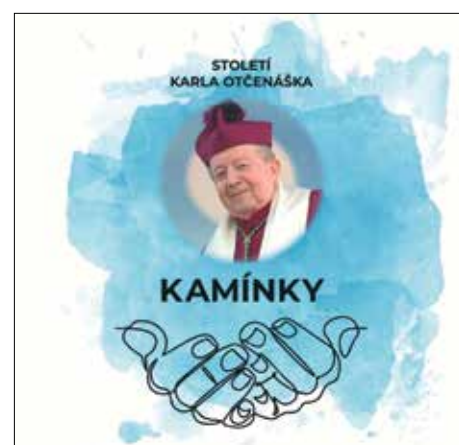
Na jednu stranu poměrně zásadně, na druhou se řada akcí uskutečnila a další jistě uskuteční. Už jarní vlna protikorona-virových opatření oslavy zpomalila. Slavnostní requiem ve výroční den úmrtí pana arcibiskupa se však stihlo uskutečnit v katedrále Svatého Ducha v Hradci Králové,

za přítomnosti diecézního biskupa Jana Vokála a kardinála Dominika Duky. Celá republika mohla sledovat přímý přenos v televizi NOE. Pak již probíhal program více méně bez problémů, i když k některým změnám, přesunům nebo zrušení došlo. Ale rozhodně jsme se nevzdali.

### Co se tedy podařilo?

Hned na třech místech východočeského regionu se objevila venkovní výstava o životě Karla Otčenáška – v Hradci Králové, Pardubicích a na zámku v Opočně. Navíc všech šest oboustranných panelů bude nyní trvale umístěno v areálu Českomoravské Fatimy v Koclířově u Svitav. Během léta se uskutečnila řada akcí, kterými se k projektu připojili další organizátoři – Orlové, Unie výtvarných umělců Hradce Králové, uskutečnily se i tři koncerty věnované památce otce arcibiskupa. Jen málo akcí bylo zrušeno, několik je pouze odloženo. Spolu s Muzeem východních Čech v Hradci Králové jsme připravili výstavu, která by měla být přístupná do 7. února příštího roku.

Pavel J. Sršeň



Nová kniha je věnována jak osobě Mons. Otčenáška, tak cyklu akcí ke stému výročí jeho narození.

### Kontakt

pro objednání kníhy:  
[saeculum.zs.@seznam.cz](mailto:saeculum.zs.@seznam.cz)

# Squadra Risonante

Squadra Risonante, „Znějící parta“, tak si říká **studentský pěvecký sbor**, který byl na Biskupském gymnáziu Hradec Králové založen v roce 2011. Vede jej mladý učitel, varhaník a sbormistr František Novák. Squadra Risonante se zaměřuje na duchovní, lidové a populární skladby. Vystupuje na kulturních akcích gymnázia, na partnerských školách po celé republice, na vlastních koncertech, dobročinných akcích, bohoslužbách a sborových festivalech.

## Co bylo impulsem pro vznik vašeho hudebního uskupení?

Pěvecký sbor Squadra Risonante vznikl v roce 2011 na Biskupském gymnáziu v Hradci Králové – příští rok tedy budeme slavit 10 let naší existence! Sbor založil můj předchůdce Mgr. Matěj Ondřej Havel, Ph.D., který následně stál také při zrodu Církevní ZUŠ, která patří spolu s gymnáziem, základní školou a mateřskou školou do „komplexu“ královéhradeckých církevních škol. Náš pěvecký sbor tedy nyní nespadá oficiálně pod gymnázium, ale pod Církevní ZUŠ, byť našimi zpěváky jsou zejména studenti gymnázia. Sborový zpěv má na naší škole velkou tradici (dříve zde působil sbor Da Capo, vedený PhDr. Helenou Karnetovou) a jistá touha po společném zpívání zde pokračovala i po ukončení činnosti Da Capa. Svěží přístup mého předchůdce k vedení sboru tak položil solidní základ pro současnou podobu sboru.

## Proč se jmenuje tak, jak se jmenuje?

Název Squadra Risonante je odvozen z itaštiny a dal by se přeložit jako „znějící parta“. Což, mám za to, nás dost vystihuje! Mám radost, že naše fungování není jen o náročných zkouškách, ale zejména o přátelství a skvělém kolektivu lidí. To je důvod, proč také svoji současnou pozici sbormistra nepovažuji za „práci“, ale spíš za určité „poslání“ a radost ze společného díla.

## Na jakou hudbu či písně se specializujete?

Náš sbor má značně univerzální repertoár – zatímco někdy nacvičujeme čisté duchovní tvorbu, protože se třeba připravujeme na nějakou slavnostní bohoslužbu, tak třeba nyní v září jsme nacvičovali v podstatě pouze skladby a písně z oblasti populární hudby, jelikož jsme zpívali na našem školním BIGYFESTU. Mám ale radost, že se i v rámci duchovní hudby daří objevovat a interpretovat díla zejména současných autorů – díky tomu je i pro nevěřící členy sboru ono „duchovno“ snad trochu lépe uchopitelné, než když bychom se zaměřovali pouze na díla např. renesanční polyfonie. Z pohledu milovníka orchestrální hudby jsem také velmi nadšený, že se podařilo založit tradici Tříkrálových koncertů, na nichž náš sbor zpívá za doprovodu symfonického orchestru, složeného z řad studentů, absolventů a učitelů našeho souškolí.

## Předpokládám, že máte hudební vzdělání.

Už od malička mě fascinoval svět varhan a všeho, co se děje kolem chrámové hudby. Můj koníček se stal nakonec také mým profesním zaměřením, protože jsem po absolvování Církevního gymnázia v Kutné Hoře a studia varhan u MgA. Michala Hanuše na kutnohorské ZUŠ byl přijat na Univerzitu Hradec Králové, kde jsem měl možnost nyní na jaře

dostudovat obory Hudební výchova, Hra na varhany a Sborníctví chrámové hudby. Jinak zpočátku jsem působil jako klavírní korepetitor a sbormistr v přípravných oddělení v Boni Pueri, následně mě ale prostředí Biskupského gymnázia oslovilo natolik, že jsem se rozhodl zcela věnovat této škole, kde působím od roku 2015. Zprvu jako klavírní korepetitor (mj. také Squadry Risonante), později jsem začal vyučovat hru na varhany a hudební výchovu a od roku 2017 jsem se stal sbormistrem školního sboru.

## Co je na sborové práci nejtěžší?

Popravdě první, co mě napadá, je slovo nejistota. Díky tomu, že každý rok odejdou studenti posledních ročníků, kteří mají po těch několika letech sborového zpěvu již tak trochu „zlato v hrdle“, je vždycky nelehké se s nimi loučit a čekat, zda se podaří v září získat zase nové sborové nadšence. Zatím se to ale naštěstí daří velmi dobře!

Další nejistotou je také volba repertoáru – pomatuji si své začátky u sboru, kdy jsem vždy „trnul“, zda skladba, která se mi zalíbila, se bude líbit také sboristům. Párkrát už jsem si sice pořádně naběhl, ale jak se říká – „chybami se člověk učí“, a tak bych se vši pokorou dnes rád již řekl, že už tak trochu tuším, co se sboristům líbit bude a co ne (být jistá „špetka“ nejistoty zde vždy bude).



V současné době se ta nejistota projevu je ale asi nejvíce současnými antiCOVID opatřeními, díky kterým vlastně nevíme, co nás čeká, a těžko se vymýšlí jakékoliv projekty.

### ?? Kdo produkoval CD?

CD „Squadra Risonante – poprvé“ jak již název napovídá je naším vůbec prvním CD. Produkční tým tvořili moji nejbližší spolupracovníci – zejména Anna Dvořáková, která byla takovým mozkiem celé této „operace“ – za to jí patří velký dík. Dále samozřejmě kolegyně ze sboru – výborná klavíristka Petra Ločárková a skvělá hlasová pedagožka Nikola Košťálová. Co se samotného nahrávání týče, tak jsme, myslím, snad ani lépe vybrat nemohli, jelikož naším zvukovým režisérem byl MgA. Jakub Stratílek a hudebním režisérem MgA. Pavel Kunčar – oba pánové jsou v naší zemi špičkami ve svém oboru. O svěží grafickou podobu se postaral Ivo Vičar z Kutné Hory. To vše by se neobešlo bez podpory vedení školy – jednak pana ředitele Mgr. Jiřího Vojáčka a paní zástupkyně pro Církevní ZUŠ Mgr. Kateřiny Prokešové. Finanční zajištění tvorby CD se podařilo jen díky štědrosti přispěvatelů v rámci fundraisingového projektu HitHit. Všem podporovatelům tedy ještě jednou patří velký dík!

### ?? Písně na CD spojuje jednotné téma?

Na našem novém CD se posluchači můžou těšit na průřez hudební tvorbou – uslyšíte skladby duchovní a populární, ale také se na něj podařilo dostat naši oblíbenou lidovku, nebo třeba hebrejské zpracování žalmu 55. Jsem rád, že součástí CD může být také pestrý nástrojový doprovod, o který se postarali sami zpěváci z našeho sboru – jedná se např. o kontrabas, saxofon, nebo třeba djembe. Právě ta pestrost myslím náležitě vystihuje náš přístup k hudbě.

### ?? Plánujete koncerty?

Jistě. I přes současnou situaci je potřeba být dobré mysli a neztratit naději! Věřím, že všechen ten „šrumec“ kolem současné epidemie s odstupem času odezní a my se budeme moci zase scházet a společně zpívat. Jinak konkrétně na příští sezóny připravujeme zatím celkem tři velké projekty – dvě zahraniční turné a pak také koncert v rámci Celostátního setkání mládeže, které se uskuteční u nás v Hradci Králové! Věřím, že s Boží pomocí a zodpovědností nás všech, se bude vše moci zase brzy rozeběhnout.

### ?? Může do sboru přijít každý, kdo by chtěl zpívat?

Ve sboru zpívají studenti převážně ve věku od 14 do 19 let a, jak jsem již zmínil, jsou to z naprosté většiny studenti našeho gymnázia. Tím, že Squadra Risonante nyní spadá pod Církevní ZUŠ, se ale do sboru může přihlásit v podstatě kdokoli. Jedinou podmínkou je splnění talentových zkoušek – stejně tak, jako na jiných ZUŠ. Co se věkové hranice týče, tak se nám toto věkové „nastavení“ osvědčilo. Dva roky náš sbor navštěvovali žáci od primy až do oktávy, a to už bylo po všech stránkách poměrně náročné, protože je zřejmé, že žák, kterému je 12 let má od sborového zpívání poněkud jiná očekávání než student, který se např. připravuje na maturitu.

### ?? Kde si lze CD obstarat?

Naše nové CD je možné zakoupit osobně u nás na Biskupském gymnáziu v Hradci Králové, při našich koncertech, nebo je možné zkontaktovat přímo mě na emailu [frantisek.novak@bisgymbb.cz](mailto:frantisek.novak@bisgymbb.cz) a rozhodně nebude problém CD zaslat také poštou. Cena za jedno CD je 200 Kč. Kromě našich čerstvě vydaných CD jsme při této příležitosti nechali vyrobit také plátěné tašky přes rameno s naším logem, ty je také možné zakoupit za 100 Kč a tím vlastně podpořit také fungování našeho sboru.

Pavel J. Sršeň )



Bez dobré nálady, nadšení a radosti ze zpěvu a společenství by to nešlo

# Varhany v naší diecézi (10)

## Farní kostel sv. Vavřince ve Vysokém Mýtě a proboštský kostel Povýšení sv. Kříže v Litomyšli

Padesát sedm schodů vede na kůr kostela svatého Vavřince ve Vysokém Mýtě. Autorku cyklu o varhanách v královéhradecké diecézi Evu Zálešákovou a jejího odborného průvodce, diecézního organologa Václava Uhlíře tam čekal místní varhaník Jan Fajfr, a překvapivě také několik svatebních koláčků na posilněnou. Ve druhé části dnešního putování za královskými nástroji potom ještě zavítáme do Litomyšle.

Dominanta Vysokého Mýta, kostel sv. Vavřince byl založen pravděpodobně spolu s městem ve druhé polovině 13. století. Kostel postihly velké požáry, bylo to v roce 1461 a 1774. Důležitý je také rok 1787, kdy město, namísto zničeného oltářního obrazu sv. Vavřince, zakoupilo ze zrušeného kláštera v Sedlci obraz nový, Nanebevzetí Panny Marie od Petra Brandla z roku 1728. Tento údajně největší Brandlův obraz v českých zemích je v kostele umístěn dodnes. Repliku, možná si vzpomínáte, jsme v minulém pokračování našeho putování viděli jako oltářní obraz ve skutečském kostele Nanebevzetí Panny Marie.

### „ Jak významné jsou zde varhany?

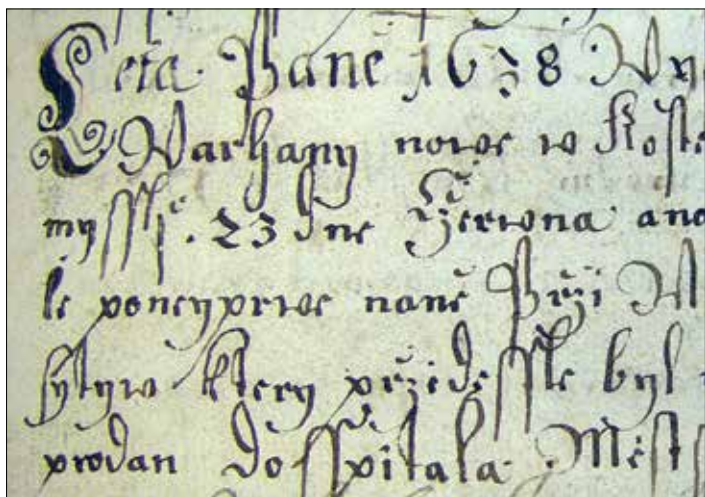
Varhany ve Vysokém Mýtě jsou největším opusem Josefa Koblreho. Jedná se o dvoumanuálový kuželkový nástroj s 25 rejstříky. Nástroj lomnického varhanáře jsme viděli už v Hradci Králové, v kostele sv. Anny v Kuklenách, ale vysokomýtský je ještě o pár rejstříků větší a dispozičně zajímavější. Koblre zde dokonce zařadil i jazykové rejstříky, které u jeho ostatních nástrojů nenalezneme.

Nástroj skýtá i řadu zajímavých pomocných zařízení, např. rejstříkové crescendo, což je takový kovový třmen nad pedálnicí, kterým se pohybuje nohou. Varhaník může touto pomůckou přidávat nebo ubírat rejstříky i během hry. Koblre tento způsob crescendo používal poměrně často a u některých menších nástrojů používal místo nožního šoupěte ruční, umístěné pod klaviaturou. Na hracím stole je i jakýsi tachometr, který ukazuje, v jaké zvukové hladině se varhaník pohybuje. Někteří varhanáři konstruovali crescendo jako balanční páku nebo

šlapku s aretací. Nakonec se ale většina firem přiklonila k nožnímu crescendovému válci, který umožňuje regulovat dynamiku velmi plynule.

Josef Koblre byl ve své době jeden z nejproduktivnějších varhanářů v Čechách. Továrnu na výrobu a opravy varhan založil v Lomnici nad Popelkou v roce 1876 a zaměstnával celkem šest dělníků i řadu pomocníků. Firma byla pověstná precizním řemeslným zhotovením nástrojů a na tehdejší dobu jejich přijatelnou cenou. Josef Koblre byl mimo jiné i velmi dobrým varhaníkem, což mu jistě pomáhalo nejen při práci, ale i při sjednávání zakázek. Ve firmě pracovali také jeho dva synové, kteří však zemřeli během 1. světové války, a tak dílnu po Koblrově smrti v roce 1919 převzali jeho pomocníci Josef Ženatý (dědeček známého houslisty Ivana Ženatého) a Josef Kunt.

Koblre s oblibou disponoval jemné smykové rejstříky, které uměl bezvadně naintonovat. Ve Vysokém Mýtě máme možnost obdivovat hned celou škálu velmi



Litomyšl, zápis v kronice o pořízení varhan v roce 1638



Litomyšl, španělské trumpety varhan



◀ Litomyšl, pohled na varhany

jemných zvukových odstínů, které se dají různě kombinovat. Máme zde i několik konstrukčně pozoruhodných flétnových řad, z nichž některé jsou tak dokonalé, že budí dojem, jako kdyby zde hrál živý flétnista. A pak zde můžeme vyzkoušet i již zmíněné jazykové rejstříky. Například Klarinet 8', který imituje stejnojmenný dechový nástroj velmi autenticky. Mohu předvést...

**?? Profesor Václav Uhlíř hraje Věrné milování, snad nejznámější melodii ze Smetanovy opery Prodaná nevěsta. Na můj dotaz, zda ho inspirovaly svatební koláčky, které nám nabídl zdejší varhaník, s úsměvem odpovídá, že taky skutečnost, že se blížíme k Litomyšli a je třeba se na to začít hudebně připravovat. Milé intermezzo ve ztemnělém kostele na chvíli odlehčí zasvěcený odborný výklad.**

Varhany stály původně v zadní části kůru, takže z lodi kostela nebyly moc vidět a jejich zvuk působil matným dojmem. Proto přišel v roce 2008 varhaník Jan Fajfr s myšlenkou, že by se nástroj mohl posunout zhruba o pět metrů směrem k zábradlí kůru, aby se zlepšila jeho vizuální a hlavně zvuková stránka. A nápad to byl znamenitý. Nástroj je nyní nejen dobře vidět, ale jeho zvuk je pro posluchače konkrétnější a v plénu mnohem uspokojivější.

**?? Jak se dá takový kolos posunout?**

Není to rozhodně jednoduché. Zdejší varhany váží téměř čtyři tony a nejde s nimi tak snadno posunovat jako třeba s klavírem. Nástroj se musel prakticky celý rozebrat, skelet varhanních skříní se usadil na určené místo a vnitřek nástroje se zase sestavil. Logicky se musel posunout i hrací stůl a přizpůsobit se muselo i propojení vzduchovodů. Celá operace trvala několik měsíců a v rámci stěhování byl nástroj kompletně repasován, konzervován, a až na jeden rejstřík byla obnovena jeho původní rejstříková dispozice. Práci prováděl varhanář Martin Poláček z Prahy a myslím, že se zhostil tohoto nelehkého úkolu velmi dobře.



◀ Vizualizace prospektu varhan z roku 1780

Z Vysokého Mýta do Litomyšle je to opravdu jenom kousek. Kapitulní chrám Povýšení sv. Kříže je součástí bývalého augustiniánského kláštera ze druhé poloviny 14. století. Podle tradice jsou v chrámu pohřbeni zakladatel kláštera, litomyšlský biskup, kancléř Karla IV. Jan ze Středy a v Čechách působící barokní architekt italského původu Giovanni Battista Alliprandi. V budově nynější kolegiátní kapituly působil od roku 1842 vlastenecký kněz Antonín Šanta, známý z Jiráskovy Filozofské historie.

**?? Jaká je historie zdejších varhan?**

Z písemných pramenů se dozvídáme, že od začátku 17. století se na zdejších kůru vystřídalo již šest varhan. Za zmínku stojí velké varhany z roku 1638 nebo dvoumanuálové varhany od kutnohorského varhanáře Františka Pavla Horáka z roku 1780. V archivu se dokonce dochoval unikátní návrh prospektu těchto varhan.

Koncem 19. století se v rámci úpravy kostela musel barokní nástroj rozebrat, ale po sestavení byl údajně již nepoužitelný a bylo rozhodnuto o stavbě nových varhan. Ty dodal v roce 1902 Josef Kobrle z Lomnice nad Popelkou. Jednalo se o jeho první nástroj, konstruovaný v čistě pneumatické soustavě. Znamená to, že místo mechanických ovladačů táhel použil pneumatické trubičky a míšky, pomocí kterých se ovládal impuls od kláves k přívodu vzduchu k píšťálám. V té době

po této novince toužilo mnoho varhaníků. Časem se ale ukázalo, že tento vynález nevydrží tak dlouho, jako klasická mechanická traktura. Ostatně to vidíme na příkladu varhan ve Vysokém Mýtě, které jsou mechanické a fungují bez problému již přes 120 let.

Životnost pneumatických systémů ovládní se pohybuje kolem 40 let a poté je zapotřebí do nástroje investovat velké finanční prostředky. Také varhany v Litomyšli byly poměrně záhy v tak špatném stavu, že už v roce 1940 padl návrh na jejich přestavbu. K té však nedošlo, a tak se zdejší varhaníci museli trápit s velmi poruchovým nástrojem mnoho dalších desetiletí.

Příprava přestavby těchto varhan začala až v roce 1997 a po výběrovém řízení, kterého se účastnilo celkem pět renomovaných varhanářských firem, byl vybrán návrh prostějovského varhanáře Vladimíra Grygara. Ten částečně využil varhanní skříně a několik píšťalových řad z roku 1902 a postavil monumentální čtyřmanuálový nástroj s elektropneumatickým systémem ovládní. Nástroj má 51 rejstříků a jedná se o druhý čtyřmanuálový nástroj v naší diecézi (první byl postaven v Kutné Hoře u sv. Jakuba již v roce 1946).

**?? Nad hlavou varhaníka vyčnívá z nástroje několik řad takových zvláštních trubek. To se tak často nevidí.**



Ⓛ Vysoké Mýto, pohled na varhany



Ⓛ Vysoké Mýto, hrací stůl varhan

Jsou to tak zvané španělské trumpety – horizontální řady zvukově velmi silných jazykových píšťal. Toto řešení u jiných varhan v diecézi nenajdeme. Původ tohoto způsobu umístění píšťal najdeme v Španělsku kolem roku 1700. Snahou bylo zejména zesílení zvuku varhan, aby jejich pléno uspokojivě naplnilo i velké gotické katedrály. A právě toto řešení se ukázalo jako velmi účinné a brzy se rozšířilo do Francie a dalších zemí západní Evropy. Efekt je to skutečně náramný a varhaník má při hře pocit, že mu nad hlavou vytrubují bibličtí „trubači z Jericha“.

Zvuk španělských trumpet je opravdu ohlušující, a proto je zde v Litomyšli nad varhaníkem takový ochranný paravan, který šetří varhaníkovy uši. Kromě zvukového efektu mají tyto rejstříky i dekorativní význam. Obvykle se do varhan staví jen jedna řada těchto píšťal. Zde jsou dokonce čtyři řady nad sebou (i když se jedná o extenze z jedné řady píšťal) a každý rejstřík má i přiléhavé označení: Trompeta imperial 32', Trompeta magna 16', Trompeta real 8' a Trompeta Chamarrant 4'. Všechny jsou ovládány ze čtvrtého manuálu a používají se zejména při velmi slavnostních událostech nebo na umocnění zvukového efektu v závěrečném plénu.

**?? Možná bychom měli říci našim čtenářům, že nástroj v litomyšlském kostele Povýšení sv. Kříže je opravdu**

**impozantní, zabírá celý kůr. Při pohledu zezdola z lodi, když člověk zvedne oči a podívá se nahoru, tak zprava doleva, zleva doprava nevidí nic jiného než varhany.**

Kůr kostela je skoro 10 metrů široký a je skutečně celý zastavěný varhanami. Původní skříň z roku 1902 měla jenom postranní věže a prostřední díl byl nízký, aby nezakrýval západní okno. Staré varhany měly ale sotva polovinu rejstříků než ty stávající. Proto se při stavbě varhan v roce 2000 musel využít prostor u celé zadní stěny kůru a bohužel se muselo částečně zakrýt i okno. Při pohledu na varhany je celkem zřetelné, ze kterého období jednotlivé části varhanní skříň pocházejí.

Kromě nedostatku místa musel varhanář řešit i problém se statikou kůru a podlaha se musela řádně vyztužit. Stavitelé kostela zjevně nepočítali s tím, že se na kůru budou stavět tak velké varhany, vážící kolem 10 tun. Ostatně podobný problém se řeší i v souvislosti s instalací nových varhan v katedrále sv. Víta v Praze.

**?? Jaké je využití těchto varhan, zajímám se, když vidím notové materiály, které si profesor Václav Uhlíř před sebou rozložil?**

Nástroj slouží v první řadě liturgickým účelům. Kromě toho se na nástroj

pravidelně koncertuje, zejména v rámci festivalu Smetanova Litomyšl. Univerzálnost nástroje a široká škála zvukových barev, obohacená velkým počtem jazykových rejstříků, umožňuje interpretaci skladeb různých žánrů a slohových období. Na zdejší varhany zde od roku 2000 koncertovala celá řada našich špičkových varhaníků. Za všechny jmenujme například Aleše Bártu, který se sem vrací velmi často. Hrál zde mimo jiné i Petr Eben nebo Václav Rabas, který si tento nástroj dokonce vybral pro natočení CD z tvorby Luboše Sluky. Pravidelně zde koncertuje i Jaroslav Tůma, který sice univerzálnost varhan hodnotí spíše negativně, ale nakonec jej nástroj zřejmě inspiroval natočit, že zde nahrál v rámci festivalového koncertu improvizace na témata Smetanovy Mé vlasti. Podle mého názoru zde nejlépe vyzní velké romantické skladby francouzských nebo německých autorů a také varhanní literatura 20. století. Nástrojů tohoto typu na našich kůrech mnoho nemáme, a proto bychom si jich měli považovat a udržovat je v dobrém stavu. Dlužno dodat, že proboštství v Litomyšli se stará (nejen) o tento nástroj vzorně.

Příště se s profesorem Václavem Uhlířem vydáme do zámecké kaple Zjevení Páně ve Smiřicích a do klášterního kostela svaté Anny v Žirči.

# Betlémské světlo

## Co potřebujeme?

Myslím, že víc než kdy jindy, postrádáme v této době trochu světla naděje a povzbuzení. Nejen že tma má navrch nad denním světlem, ale i atmosféra ve společnosti je víc než hodně ovlivněná tím zvláštním neviditelným nakažlivým nebezpečím, které se zároveň stalo politickým tématem, jako i předmětem neutuchajícího zájmu médií i obyvatel na této planetě po celý rok. To je dosud něco naprosto nevidaného...

## Kdy to u nás začalo

A tak jako malé světýlko na konci tunelu pro nás může být symbolické Betlémské světlo, které před Vánoce rozvážejí po celé republice především naši skauti, a snad dá Bůh, že to bude nějak možné i letos. Je příznačné, že do naší země se tato aktivita poprvé dostala z Rakouska 23. 12. 1989 – jako symbol míru, ale taky svobody, kdy se po 40 letech naše země začala probírat z temnoty zlého snu totality a otevírala se svobodnému světu.

## Znamení jednoty

Přemýšlel jsem o tom, co pro nás Betlémské světlo vlastně symbolizuje. Jistě je nám znamením jednoty. Málokdo se může dostat do izraelského Betléma, ale tímto jednoduchým způsobem můžeme doslova zpřítomnit atmosféru místa Božího narození do svých kostelů a domovů. Můžeme se tak propojit a sjednotit, neřešit rozdílné detaily a spojit se v podstatném – ve víře, že Bůh je s námi i v této době a v tomto místě.

## Čím víc dám, tím víc dostanu

To předávání světla je taky krásným vyjádřením vzájemnosti a pomoci. Když někomu rozsvítím jeho svíci, mně neubyl a druhý získá. Obdarování jsme oba dva. Koneckonců, všichni to známe:



když někomu pomůžu, udělám malou službu, povzbudím, tak udělám radost nejen druhým, ale i sobě. Vždy se vyplatí konat dobro a šířit ho kolem sebe. Tak se mění svět a my s ním, tak se šíří Boží království...

## Pátrání po brýlích

Někdy jsme v pokušení světlo si vůbec nepřipouštět a vidět svět jen v černých barvách. Ono občas opravdu není o co stát, ale není možné, aby ve všem nakonec neměl poslední slovo Bůh, který je na naší straně. Když jsem byl před 15 lety v jeskyni Ježíšova narození, seděl jsem tam na zemi na koberci a delší čas pozoroval poutníky a tak trochu meditoval a nechal na sebe působit ono místo. Bylo mi tam moc hezky, dokonce až tak, že jsem tam někde v koutě zapomněl tmavé brýle proti slunci. Kdyby je někdo našel, tak ať si je klidně nechá, už je nepotřebuji. Kéž bychom takto sundali naivní růžové, ale i pesimistické černé brýle a otevřeli se realitě Boží blízkosti.

## I dnes a k nám

Světlo jako takové dává vždy naději, že neexistuje stav, situace, problém, který by neměl řešení. Je to posila pro chvíle zkoušek. Je to i motiv k tomu, abychom nikdy nic nevzdávali. Věříme v Boha, kterému na nás tolik záleží, že vstupuje do našeho světa – i k nám do východních Čech na sklonku roku 2020, vstupuje do našeho života, do našich farností

i domovů – tak co by nás mohlo přemoci? Jeho fyzický život zde trval 33 let, ale jeho láska je tu s námi stále...

Přeji nám všem, abychom spolu s plamínkem svíčky dokázali s druhými sdílet naději a radost z Boží přítomnosti.

Všem ze srdce žehná

P. Jan Linhart )

## ( Knižní tipy

### Brožura pro adventní čas



Biskupství královéhradecké opět připravilo pro adventní čas brožuru s texty na každý adventní den.

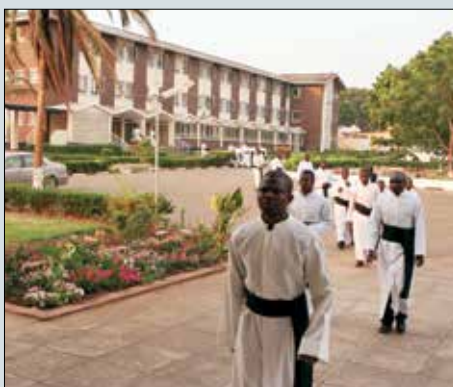
Adventní brožuru si mohou zájemci vyzvednout u svých duchovních správců farností nebo o ni také lze požádat prostřednictvím e-mailu [safranko@bihk.cz](mailto:safranko@bihk.cz).

# Podpora bohoslovců v Africe

Misijní dílo sv. Petra apoštola (SPA) zaměřuje svou pomoc na přípravu a formaci seminaristů, řeholních noviců a novicerek v misijních diecézích církve. Pomoc není jen ekonomická, ale spočívá také v modlitbě a v životě inspirovaném vírou.

Studium v semináři bývá v Africe časově a finančně náročné. Například v Zambii se na kněžství bohoslovci připravují po dobu 8 let. Bohužel se často stává, že chlapec, který se rozhodne jít do semináře, je odmítnut svou rodinou nebo z ní dokonce vyloučen. Stejně tak to bývá s chlapci a dívkami, kteří uposlechnou volání a rozhodnou se pro život v klášteře. Finance spojené s pobytem a studiem v semináři či v klášteře jsou pro mnohé rodiny příliš vysoké. Od dospívajících dětí se očekává, že dokud se neožení, zůstanou doma a budou svým rodičům pomáhat na poli, či jinak vydělávat peníze pro svou rodinu. Když se tedy někdo rozhodne odejít do kláštera či do semináře, tak pro rodinu to znamená nejen úbytek pracovní síly, ale také další finanční zátěž.

V již zmíněné Zambii je dnes asi třikrát méně kněží než u nás, přičemž jednotlivé farnosti bývají až 10x větší než ty naše. Kvůli nedostatku finančních prostředků



je možné do semináře přijmout obvykle jen 1 z 10 zájemců. Bohoslovce lze podporovat jak modlitbou, tak finančním darem, přičemž dárci mohou být jednotlivci, rodiny, společenství i farnosti. Pomoc pro jednoho bohoslovce činí přibližně 15 000 Kč na rok. Není nutné přispívat celou částkou, jakákoli pomoc je vítána. Kdybyste se však rozhodli zajistit jednomu bohoslovcovi nezbytné finance na jeden celý rok, můžete v případě zájmu dostat jeho fotografii, jméno a informace o něm. Zároveň budete

mít možnost si s ním v angličtině dopisovat. Tento dárcovský příspěvek může být rozdělen do několika časových úseků.

Vloni se na SPA vybralo 4 796 000 Kč. Tato částka byla rozdělena mezi semináře v Zambii, Ugandě, Jižním Súdánu, Keni a Demokratické republice Kongo.

**Přispívat na SPA můžete na účet PMD (72540444/2700, VS 30). Děkujeme za vaši pomoc!**



## Národní kancelář PMD

Na Kropáčce 30/1,  
500 03 Hradec Králové  
pmd@missio.cz  
www.facebook.com/  
PapezskaMisijniDila  
**www.missio.cz**

## Darujte předplatné měsíčníku Adalbert!



Rádi vám zašleme

## dárkový poukaz

**na předplatné časopisu Adalbert pro rok 2021**

můžete věnovat svým blízkým.

Cena ročního předplatného je 319 Kč.

Ozvěte se nám na redakční e-mail

adalbert@bihk.cz nebo tel. 495 063 422.

# Charitní listy



ZPRAVODAJ DIECÉZNÍ CHARITY HRADEC KRÁLOVÉ

12/2020

TŘÍKRÁLOVÁ SBÍRKA 2021

Každá koruna pomáhá



## Tříkrálová koleda zazní!

Možná nebude znít ulicemi, ale štěstí, zdraví, dlouhá léta, a především požehnání do roku 2021 chtějí koledníci přinést do vašich domovů i navzdory koronavirovým opatřením. Nemusíte se bát – zdraví našich příznivců i koledníků je pro Charitu na prvním místě, a tak se tři králové pilně připravují na koledu s rouškami i koledu virtuální od 1. do 24. ledna 2021.

Všechny přípravy a varianty koledy mají jedno společné – ani tentokrát se neobejdou bez zástupců dobrovolníků a štědrosti dárců. Cíl i motto sbírky zůstávají stejné – **hlavní je pomoc lidem v nouzi** a pomáhá každá koruna.

Pracovníci Charit mají s dodržováním hygienických pravidel zkušenosti ze svých služeb a koledníci budou dodržovat veškerá opatření, aby ochránili sebe i dárce. Úplný zákaz koledování by nás velmi mrzel. Vás však mrzet nemusí. Radostnou zvěst roznesou Tři králové po České republice děj se, co děj!

## Tři králové přijdou! ...a po novém roce zazvoní u vašich online dveří

**Pozvěte v lednu ONLINE koledníky dál na [www.trikralovasbirka.cz](http://www.trikralovasbirka.cz)!**

Do sbírky lze přispět také:

- Odesláním **finančního daru** na účet číslo **66008822/0800** u České spořitelny, **VS: 77705019**.
- Dárcovskou SMS ve tvaru: **DMS KOLEDA 30 (60 nebo 90)** na číslo **87777** (cena jedné SMS je 30, 60 a 90 Kč), trvalá podpora dárcovskou SMS ve tvaru: **DMS TRV KOLEDA 30 (60 nebo 90)** na číslo **87777**.
- Pomůžete i sledováním **Tříkrálového koncertu** v neděli **10. ledna 2021** od 18 hod. na ČT 1.

**Hlavní partner:** T-Mobile. **Partner:** Nadace České spořitelny. **Hlavní mediální partner:** Česká televize a Český rozhlas.

Více na [www.trikralovasbirka.cz](http://www.trikralovasbirka.cz). Sledujte také tříkrálový Facebook a Instagram.

## Začněte i vy nový rok dobrým skutkem! Děkujeme vám!

Aktuální informace naleznete také na [www.hk.caritas.cz](http://www.hk.caritas.cz) a na stránkách našich Charit. Sledujte nás i na Facebooku.

## Nečekaná vánoční výzva



Koronavirus letos výrazně zasáhl do našich životů i zažitých tradic. Advent, období vyzývající ke ztišení, prožíváme obvykle hekticky: nakupujeme dárky, uklízíme, pečeme, navštěvujeme různé besídky... Tentokrát je to jinak. Nastává Advent bez pozlátek a shonu, v obětavosti, někde v izolaci, s výzvou k hlubšímu zamyšlení.

Vánoce se odehrávají nejspíš jen v kruhu nejbližších, v pokoji a skromnosti, v tichu chrámů... S výzvou co nejvíce se ponořit do poselství Boží lásky a příkladu Krista. Přijmout do svého srdce to malé Dítě a nechat je v sobě růst. Nasadit si na hlavu „tříkrálovou“ korunu a s Ním a skrze Něj kráčet dál životem, přát druhým a obdarovávat ty, kdo strádají.

Přijmeme, prosím, výzvu s důvěrou, v naději a se srdcem otevřeným lásce.

## Požehnaný Advent, Vánoce i celý příští rok Vám i Vaším blízkým přeje,

Aneta Maclová, ředitelka  
Diecézní kat. charity Hradec Králové

# Kde pomáhají tříkrálové peníze

Jubilejní 20. Tříkrálová sbírka vynesla v naší diecézi rekordních 20,7 milionů korun. Darované peníze již pomáhají v desítkách charitních zařízení a službách pro nemocné, seniory, handicapované, rodiny s dětmi a lidi v tísní v našich regionech i v zahraničí.

Naše Charity pomáhají i v době koronakrizy. Zdravotní sestry, pečovatelky a další pracovníci v přímé péči jsou nablízku nemocným a potřebným navzdory omezením. Při poskytování služeb dbají na zvýšenou ochranu, lidem v tísní nabízí i poradenství a podporu.

- **Oblastní charita Červený Kostelec** například z výtěžku Tříkrálové sbírky nakoupila polohovací lůžka pro klienty **Charitní pečovatelské služby** a přispěla na výměnu starých oken v **Domově sv. Josefa v Žirči**, kde pečují o nemocné s roztroušenou sklerózou.
- **Farní charita ve Dvoře Králové nad Labem** mohla uspořádat respitní pobyty a workshopy pro děti z pěstounských rodin, kterým pomáhá **centrum Klubko**, a zajistit provoz služby **Osobní asistence**.
- **Oblastní charita Nové Hrady** z výtěžku sbírky spolufinancovala rozšíření **centra sociálních služeb v Domě sv. Josefa** v Chotovicích. Klienti dílen a denního stacionáře mají novou aktivizační a relaxační místnost. Díky přístavbě vznikly i prostory pro ubytování klientů a zázemí pro pracovníky.



☛ Pacienti Domova sv. Josefa pro nemocné roztroušenou sklerózou budou mít letošní zimu konečně důstojné zázemí na svých pokojích, a to i díky Tříkrálové sbírce. Dárci přispěli na dokončení výměny starých netěsnících oken; foto: archiv Oblastní charity Červený Kostelec

- **Havlíčkobrodská Charita** podpořila **Středisko charitní pomoci** a zakoupila polohovací postele pro klienty **Půjčovny pomůcek**.
- **Oblastní charita Hradec Králové** rozšířila zázemí pro terénní formu **Nízkoprahového denního centra**, které je součástí **Domu Matky Terezy** pro lidi bez domova.
- **Charita v Jilemnicích** podpořila službu **Charitní taxi – sociálního automobilu** pro lidi s pohybovým omezením.
- **Charity v Chrudimi, Dobrušce a v Ústí nad Orlicí** z výnosu sbírky spolufinancovaly nákup automobilu pro své **terénní služby**, kterými dojíždí k seniorům a lidem s postižením i v době koronakrizy.
- **Jičínská Charita** mohla poskytnout **přímou pomoc rodinám s dětmi a seniorům** v regionu, kteří se ocitli v krizové situaci.
- **Oblastní charita Kutná Hora** z vykoledovaných příspěvků pořídila potřebný vůz pro zajištění **terénní aktivizační služby pro rodiny s dětmi a rané péče**.
- **Litomyšlská Charita** dokončila **výměnu starých nefunkčních oken v prostorách služeb pro rodiny s dětmi** v Jindrově vile.
- **Charita v Náchodě** mohla zlepšit vybavení **azylových domů** a zakoupit vozidla pro **Charitní pečovatelskou službu**, kterými dojíždí k seniorům i v době pandemie.
- **Oblastní charita Pardubice** věnovala největší část peněz z Tříkrálové sbírky na vybudování **Paliativní ambulance** a na provoz **mobilního hospice** včetně pomůcek.
- **Přeloučská Charita** použila darované finanční prostředky na zajištění svých služeb **Jakub klub** pro děti a mládež, **Sanace** a **Podpora pro pěstouny**.
- **Charita v Poličce** podpořila **Domácí hospic sv. Michaela**, konkrétně lékařskou péči pro pacienty a zajištění provozu služby.
- **Farní charita Rychnov nad Kněžnou** obnovila vybavení služeb ve **Stacionáři sv. Františka**, kde pomáhají lidem s handicapem a seniorům.
- **Trutnovská Charita** z výnosu sbírky podpořila službu **Domácí hospicové péče**, kterou poskytuje hospicový tým 24 hodin denně 7 dní v týdnu.





◀ Díky speciální rehabilitaci, na kterou přispěli také dárci v Tříkrálové sbírce, se těžce handicapovaný Kubík už dokáže přetočit z břicha na záda i naopak. S péčí o děti pomáhaly rodině pracovnice služby Osobní asistence orlickoústecké Charity, která byla též podpořena z tříkrálových darů. Foto: archiv Oblastní charity Ústí nad Orlicí

- **Charita ve Studenci** dokoupila zdravotnické pomůcky pro klienty **Domácí zdravotní péče**.
- Naše **Charity** věnovaly část výtěžku rovněž na **humanitární projekty v Indii**, které realizuje Diecézní charita Hradec Králové, konkrétně na kvalifikační kurzy pro mladé lidi bez vyučení a dětské večerní vzdělávání v Bangalore a také na projekt Univerzita v Belgaum.

Tolik konkrétní příklady využití výtěžku Tříkrálové sbírky 2020, o kterých informujeme v příbězích na stránkách Charitních listů i v průběhu roku. Více se dozvíte také na [www.hk.caritas.cz](http://www.hk.caritas.cz).

**Děkujeme všem štědrým dárcům  
a koledníkům za pomoc.**

**Přejeme Vám  
klidné a požehnané Vánoce!  
V novém roce 2021 hodně štěstí, lásky  
a hlavně pevné zdraví!**

## (AKTUALITY

### Pomáháme, jak můžeme, i v době covidové

**Královéhradecká diecéze:** Druhá vlna koronakrizy zasáhla i do provozu charitních služeb, přesto pomáháme dál i s omezeními a se zvýšenou opatrností dle nařízení. Aktuálně máme dostatek ochranných pomůcek a probíhá plošné testování. Většina našich pracovníků jsou ženy, které jsou i maminky, a tak teď Charity nejvíce zaměstnává personální zajištění služeb.

V hradecké Charitě pomáhají s hlídáním a distanční výukou dětí zdravotních sester dobrovolníci. Na Orlickoústecku zase vypomáhají s nákupy seniorům a úklidem v DPS sv. Kryštofa. V Kutné Hoře také nabízí seniorům a lidem s postižením pomoc s nákupy potravin a léků. V Domově sv. Josefa v Žirči zprovozili online poradnu pro klienty s roztroušenou sklerózou a rodinné pečující doma. „Všechny naše služby fungují a já moc děkuji jejich vedoucím a pracovníkům. Situaci zvládají s klidem a nadhledem,“ říká Marie Malá, ředitelka Oblastní charity Ústí nad Orlicí. „Děkuji také každému za sebemenší projev povzbuzení a podpory. Moc nám to v této době pomáhá.“

A jak vnímá současnou situaci naše kolegyně a čerstvá maminka Tereza Marešová z poličské Charity? „O tom, co se změní v mém životě po narození miminka, ale i jak svět promění pandemií? Na obě otázky je stejná odpověď – změní se toho hodně. Jen doufám, že stejně jako u miminka, bude i u Covidu platit, že to nakonec bude změna k lepšímu. Vždy to bude záležet především na nás samotných. Jak budeme přemýšlet – se strachem nebo s respektem? Přeji nám všem hodně sil a pozitivních zpráv.“

Jana Karasová s přispěním regionálních Charit )

### Přání k Vánocům pro seniory v domově

**Přelouč:** Dobrovolníci přeloučské Charity se v listopadu pustili do výroby vánočních přání pro zaměstnance a seniory ve zdejší Domově U fontány. Do této akce s charitním Dobrocentrem se může zapojit i široká veřejnost. Charita oslovila také místní ZUŠ, ZŠ, RC Sluníčko a Městskou knihovnu. Přání lze odevzdat do 3. prosince. Všechna přáníčka poputují do Domova a věříme, že udělají jeho pracovníkům a obyvatelům radost obzvlášť v dnešní nelehké době. Více na [www.prelouc.charita.cz](http://www.prelouc.charita.cz).

Zdenka Kumstýřová )

### Vánoční výzva pro dobrovolníky

**Hradec Králové:** Vytvořte i vy přání k Vánocům pro klienty charitních služeb, které je potěší. Je jedno, kolik jich vytvoříte, budeme vděční za každou pomoc. Akce trvá do 4. 12. Více na [www.hk.caritas.cz](http://www.hk.caritas.cz). Děkujeme Vám!



▣ Oblastní charita Kutná Hora uspěla v soutěži Stejná šance pro organizace, které zaměstnávají lidi se zdravotním postižením v běžném pracovním prostředí, a získala Cenu Zaměstnavatel roku 2020 pro Středočeský kraj; foto: archiv Oblastní charity Kutná Hora

## Novinky z kutnohorské Charity

**Kutná Hora:** Cenu Zaměstnavatel roku 2020 pro Středočeský kraj převzala v listopadu Oblastní charita Kutná Hora a její Středisko rané péče Na Sioně postoupilo do semifinále Neziskovka roku 2020. Soutěž každý rok vyhlašuje NROS a pro centrum můžete hlasovat v kategorii Cena veřejnosti. Děkujeme Vám!

Charitní centra Přístav a Kopretina na podzim zahájila nový projekt „Babičko, co upечeme dědečkovi?“, který podpořily Modrá pyramida a Nadace Jistota Komerční banky. Jeho cílem je propojit hned tři generace seniorů, dětí a jejich rodičů. A díky projektu „S babi na drátě“, podpořeného z grantu „T-Mobile Pomáháme 2020“, mohou teď charitní dobrovolníci pacientům v nemocnici alespoň na chvíli dovézt domov prostřednictvím moderních technologií. V plánu jsou i přednášky pro studenty SŠ na téma stáří a odcházení. Více na [www.kh.charita.cz](http://www.kh.charita.cz).

Marcela Mommersová )

## Koncert BYL (on-line)

**Polička:** Velice si vážíme toho, že i přes těžkosti a opatření, která náš život teď provází, se 20. jubilejního ročníku benefičního koncertu ve prospěch poličské Charity ujala hudební formace Transitus Irregularis. Koncert na podporu Domácího hospice sv. Michaela se uskutečnil netradičně „online“ v kostele sv. Jakuba 7. listopadu. Jako výraz poděkování za přízeň našich podporovatelů nesla benefice podtext — Dokonale harmonický koncert pro čas blízkosti a přátelství. Jeho záznam si můžete přehrát na [www.charitapolicka.cz](http://www.charitapolicka.cz).

„I když jsme nevěděli, jak to všechno dopadne, dnes už můžeme říci, povedlo se. A to díky vám všem, kteří jste nám zůstali věrní a vám, kteří jste se přidali poprvé. Upřímně vám všem děkujeme,“ uvedl Martin Dvořák, ředitel Oblastní charity Polička. Naši sponzoři podpořili benefici částkou celkem 165 001 Kč. Získané prostředky spolu s dary sponzorů použijeme na personální posílení a územní rozšíření Domácího hospice sv. Michaela. O tuto službu, která umožňuje těžce nemocným strávit poslední chvíle života doma v okruhu svých blízkých, je stále větší zájem. Více na [www.policka.charita.cz](http://www.policka.charita.cz).

Marcela Vraspirová )



▣ Online benefiční koncert souboru Transitus Irregularis na podporu Domácího hospice sv. Michaela v Poličce se vydařil. Děkujeme všem příznivcům a podporovatelům! Foto: archiv Obl. charity Polička



*V časech radostných i v těch těžkých - v těch možná ještě více - si velmi silně uvědomuji, za co vše můžu být vděčná. A není toho málo... Vděčná jsem i za to, že mohu pomáhat.*

*Děkuji Diecézní charitě Hradec Králové za možnost podpořit prostřednictvím důvěry a obdivuhodných lidí a jejich projektu Adopce na dálku děti, které to potřebují.*

*Vždy jsem si říkala, že o tom, že pomáhám, nemusí nikdo vědět. Ale někdy možná ano... když to dá smysl i druhým. Děkuji!*

*Eva Černošová  
spisovatelka*



# 25

8. 12. 1995

1. 10. 2010

# 10

1. 10. 2010

# 10

## 25 LET HOSPICOVÉ PÉČE

Dne 8. prosince 1995 byl v Červeném Kostelci založen **první hospic v ČR** pod patronátem svaté Anežky České. Hospicové hnutí tak získalo modelové zařízení a další rozvoj na sebe nenechal dlouho čekat. S jedinou výjimkou se dnes již lůžkové hospice nachází ve všech krajích České republiky a paliativní péče je nedílnou součástí legislativy.

Vývoj se nezastavil jen u lůžkové formy péče. Principem hospicového hnutí vždy bylo poskytnout úlevu od projevů nemoci a zajištění **důstojného prožití posledních chvil** pacienta v kruhu svých nejbližších. Dalším krokem v zajištění těchto principů proto bylo zavedení domácí péče prostřednictvím služby **mobilního hospice** - ten byl založen v Červeném Kostelci před 10 lety společně s Ambulancí paliativní péče. Ve vzájemné spolupráci s lůžkovým hospicem tvoří nadále se rozvíjející model **komplexní hospicové péče**.

Za 25 let se podařilo vytvořit dílo, které pokračuje ve svém poslání díky lidem, kteří věří v myšlenku důstojného zakončení naší životní pouti. Daří se to nejen přístupem pracovníků hospice, ale i díky vytrvalé podpoře jeho příznivců z řad institucí, měst, obcí i jednotlivců.



[www.hospic.cz](http://www.hospic.cz)

@HospicAnezkyCeske

Bankovní spojení: **78-8943640237/0100 VS: 5801**

*„Záleží na Vás, protože Vy jste Vy, a na Vás záleží až do konce Vašeho života. Uděláme vše co je v našich silách, nejen abyste zemřeli v pokoji, ale také abyste žili až do své smrti.“*

*- Cicely Saunders, zakladatelka hospicového hnutí*



Měsíc v úplňku se na chvíli stal v listopadu součástí monstrance na střeše želivského kláštera premonstrátů a vytvořil tak „nebeskou hostii“.